

平成23年8月31日



公益財団法人全国法人会総連合

8月の景況感 (法人会会員アンケート)

法人会では、平成23年4月より毎月、会員を対象とした景況感アンケートを実施しています。本年8月15日時点のアンケート結果をお知らせします。

～アンケート結果・概要～

① 本年8月15日現在の景況 → 「良い」が3%超の減少！

良い (9.7%) (前回比▲3.8%)	どちらともいえない (48.4%) (前回比+4.5%)	悪い (41.9%) (前回比▲0.8%)
-------------------------	---------------------------------	--------------------------

② 3ヶ月後の景況予測 → 「良くなる」が5%超の減少！

良くなる (14.4%) (前回比▲5.6%)	変わらない (59.3%) (前回比+2.9%)	悪くなる (26.3%) (前回比+2.7%)
----------------------------	-----------------------------	----------------------------

(詳細は「裏面」をご覧ください。)

～法人会アンケートシステムについて～

名称：経営者の声 ～法人会アンケート調査システム～

さまざまな業種の経営者が集う法人会の規模・特性を活かし、携帯電話・パソコンで簡単に登録できるアンケートに会員が回答し、その結果を会員に還元するとともに、広く社会に提供します。

今回、法人会アンケートシステムに登録した企業経営者3,157名に対するアンケートを実施。

アンケート内容、回答者の属性については「裏面」参照。

問い合わせ先 公益財団法人 全国法人会総連合

石曾根、小堀、佐藤

〒160-0002 東京都新宿区坂町13-4

TEL : 03-3357-6681

FAX : 03-3357-6682

MAIL : mail@zenkokuhojinkai.or.jp

1. アンケート結果（8月分）

問. 8月15日時点の御社の景況(択一選択)および判断材料(複数選択)								
①良い	82	9.7%	②どちらとも言えない	410	48.4%	③悪い	355	41.9%
A. 売り上げ	73	89.0%	A. 売り上げ	311	75.9%	A. 売り上げ	300	84.5%
B. 採算状況	17	20.7%	B. 採算状況	167	40.7%	B. 採算状況	133	37.5%
C. 資金繰り	13	15.9%	C. 資金繰り	73	17.8%	C. 資金繰り	107	30.1%
D. 業務時間の伸長・短縮	10	12.2%	D. 業務時間の伸長・短縮	23	5.6%	D. 業務時間の伸長・短縮	21	5.9%
E. 震災影響	4	4.9%	E. 震災影響	41	10.0%	E. 震災影響	70	19.7%
(前回) ①良い	125	13.5%	(前回) ②どちらとも言えない	407	43.9%	(前回) ③悪い	396	42.7%
問. 3ヵ月後の景況予測(択一選択)および判断材料(複数選択)								
①良くなる	122	14.4%	②変わらない	502	59.3%	③悪くなる	223	26.3%
A. 売り上げ	107	87.7%	A. 売り上げ	402	80.1%	A. 売り上げ	169	75.8%
B. 採算状況	43	35.2%	B. 採算状況	198	39.4%	B. 採算状況	112	50.2%
C. 資金繰り	17	13.9%	C. 資金繰り	99	19.7%	C. 資金繰り	56	25.1%
D. 業務時間の伸長・短縮	1	0.8%	D. 業務時間の伸長・短縮	23	4.6%	D. 業務時間の伸長・短縮	15	6.7%
E. 震災影響	21	17.2%	E. 震災影響	60	12.0%	E. 震災影響	54	24.2%
(前回) ①良くなる	186	20.0%	(前回) ②変わらない	523	56.4%	(前回) ③悪くなる	219	23.6%
問. 従業員数(択一選択)								
①過剰	143	16.9%	②適正	529	62.5%	③不足	175	20.7%
(前回) ①過剰	148	15.9%	(前回) ②適正	596	64.2%	(前回) ③不足	184	19.8%

〔調査対象〕：法人会会員企業経営者 3,157 名

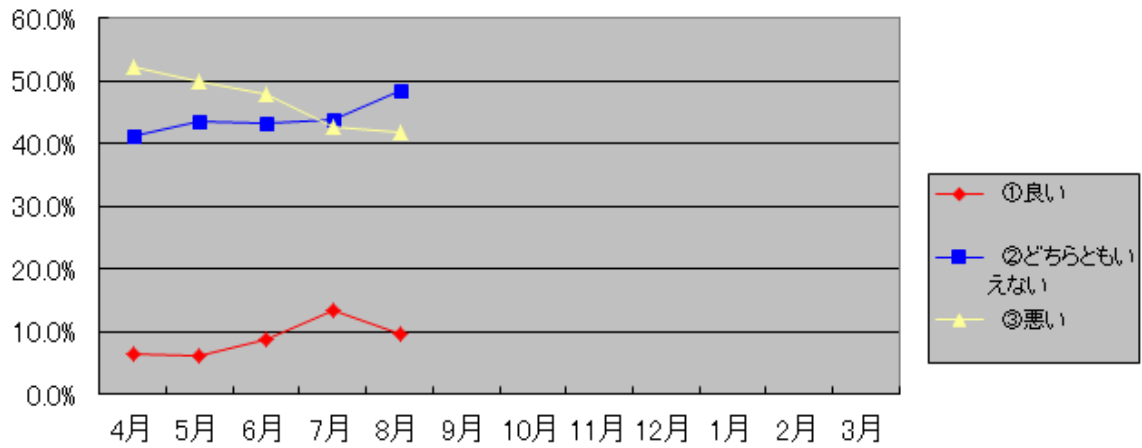
うち回答者 847 名（回答率 26.8%）

〔調査期間〕：平成 23 年 8 月 15 日～24 日

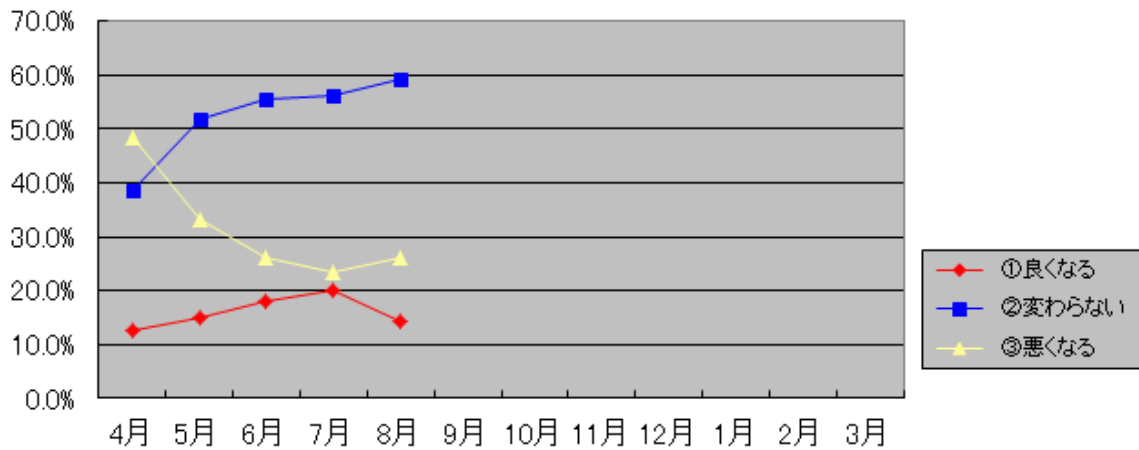
〔結果コメント〕

- ・ 8月時点では景況が「良い」が 13.5%→9.7%に 3.8%減少し、同時に「悪い」も前回比 0.8%減りました。
- ・ 「良い」の判断材料として、「採算状況」が 31.2%→20.7%に減り、「資金繰り」も約 5%落ちています。
- ・ 3ヶ月後の予測は「良くなる」が 20%→14.4%に減少しており、現況・景況予測いずれも後退傾向が示されています。
- ・ 「良くなる」の判断材料として、「採算状況」が 4.6%増となって、現況とは逆の傾向を示しており、また「売り上げ」が約 8%増えています。
- ・ 地域別に見ると、北海道及び中国・四国では、3ヶ月後の予測は「良くなる」が 11%台となり、他の地域より更に後退傾向を示しています。
- ・ 一方、関東甲信越及び東北では、3ヶ月後の予測は「良くなる」が 17%台となり、全国平均を上回っています。
- ・ 従業員数については、「適正」の回答が 6割を超えています。

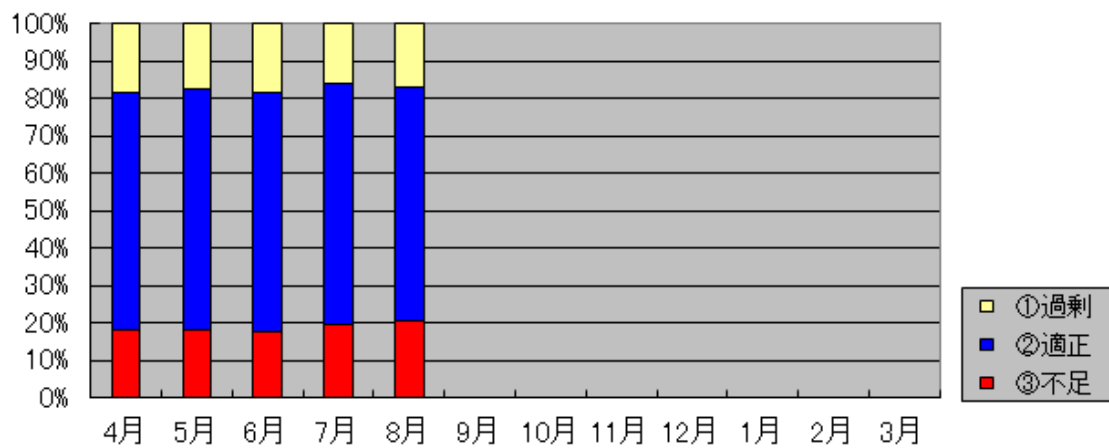
毎月15日時点の景況



3カ月後の景況予測



従業員数



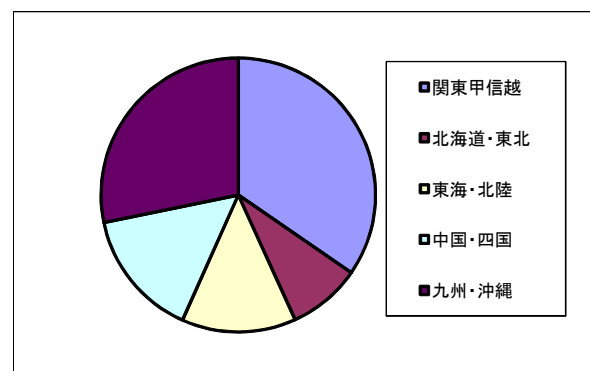
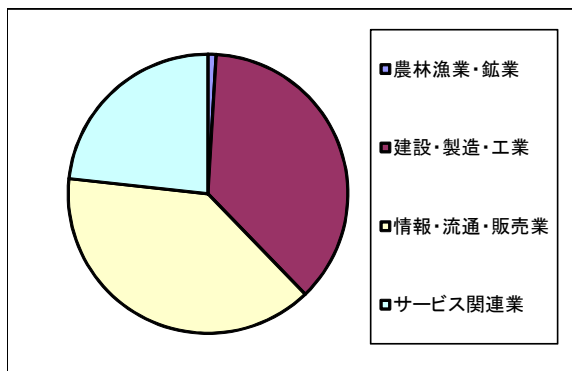
2. アンケート内容

景況感アンケートの内容は次のとおりです。

①毎月15日時点の御社の景況（択一選択）	①良い	②どちらとも言えない	③悪い
②判断材料（複数選択）	①売り上げ	②採算状況	③資金繰り
	④業務時間の伸長・短縮	⑤震災影響	
③3ヵ月後の景況予測（択一選択）	①良くなる	②変わらない	③悪くなる
④判断要素（複数選択）	①売り上げ	②採算状況	③資金繰り
	④業務時間の伸長・短縮	⑤震災影響	
⑤従業員数（択一選択）	①過剰	②適正	③不足

3. 回答者の属性

今回実施した景況感アンケート回答者 847 名の属性は次のとおりです。



業種	人数
農林漁業・鉱業	8
建設・製造・工業	312
情報・流通・販売業	330
サービス関連業	197
合計	847

地域	人数
関東甲信越	293
北海道・東北	73
東海・北陸	114
中国・四国	128
九州・沖縄	239
合計	847

※属性は全 19 業種に区分しています。