

平成23年12月27日



公益財団法人全国法人会総連合

12月の景況感 (法人会会員アンケート)

法人会では、平成23年4月より毎月、会員を対象とした景況感アンケートを実施しています。本年12月15日時点のアンケート結果をお知らせします。

～アンケート結果・概要～

① 本年12月15日現在の景況 → 「悪い」が1%増！

良い (11.8%) (前回比±0.0%)	どちらともいえない (47.2%) (前回比▲1.1%)	悪い (40.9%) (前回比+1.0%)
--------------------------	---------------------------------	--------------------------

② 3ヶ月後の景況予測 → 「良くなる」が微増！

良くなる (12.4%) (前回比+0.2%)	変わらない (61.3%) (前回比▲0.3%)	悪くなる (26.2%) (前回比±0.0%)
----------------------------	-----------------------------	----------------------------

(詳細は「裏面」をご覧ください。)

～法人会アンケートシステムについて～

名称：**経営者の声** ～法人会アンケート調査システム～

さまざまな業種の経営者が集う法人会の規模・特性を活かし、携帯電話・パソコンで簡単に登録できるアンケートに会員が回答し、その結果を会員に還元するとともに、広く社会に提供します。

今回、法人会アンケートシステムに登録した企業経営者4,726名に対するアンケートを実施。

アンケート内容、回答者の属性については「裏面」参照。

問い合わせ先 公益財団法人 全国法人会総連合

石曾根、小堀、佐藤

〒160-0002 東京都新宿区坂町13-4

TEL : 03-3357-6681

FAX : 03-3357-6682

MAIL : mail@zenkokuhojinkai.or.jp

1. アンケート結果（12月分）

問. 12月15日時点の御社の景況(択一選択)および判断材料(複数選択)								
①良い	158	11.8%	②どちらとも言えない	630	47.2%	③悪い	546	40.9%
A. 売り上げ	131	82.9%	A. 売り上げ	475	75.4%	A. 売り上げ	446	81.7%
B. 採算状況	49	31.0%	B. 採算状況	246	39.0%	B. 採算状況	214	39.2%
C. 資金繰り	28	17.7%	C. 資金繰り	97	15.4%	C. 資金繰り	114	20.9%
D. 業務時間の伸長・短縮	11	7.0%	D. 業務時間の伸長・短縮	28	4.4%	D. 業務時間の伸長・短縮	17	3.1%
E. 震災影響	9	5.7%	E. 震災影響	26	4.1%	E. 震災影響	44	8.1%
(前回) ①良い	141	11.8%	(前回) ②どちらとも言えない	576	48.3%	(前回) ③悪い	476	39.9%
問. 3ヵ月後の景況予測(択一選択)および判断材料(複数選択)								
①良くなる	166	12.4%	②変わらない	818	61.3%	③悪くなる	350	26.2%
A. 売り上げ	137	82.5%	A. 売り上げ	644	78.7%	A. 売り上げ	274	78.3%
B. 採算状況	49	29.5%	B. 採算状況	330	40.3%	B. 採算状況	147	42.0%
C. 資金繰り	18	10.8%	C. 資金繰り	122	14.9%	C. 資金繰り	87	24.9%
D. 業務時間の伸長・短縮	9	5.4%	D. 業務時間の伸長・短縮	24	2.9%	D. 業務時間の伸長・短縮	15	4.3%
E. 震災影響	12	7.2%	E. 震災影響	45	5.5%	E. 震災影響	41	11.7%
(前回) ①良くなる	145	12.2%	(前回) ②変わらない	735	61.6%	(前回) ③悪くなる	313	26.2%
問. 従業員数(択一選択)								
①過剰	162	12.1%	②適正	908	68.1%	③不足	264	19.8%
(前回) ①過剰	152	12.7%	(前回) ②適正	794	66.6%	(前回) ③不足	247	20.7%

【調査対象】：法人会会員企業経営者 4,726名

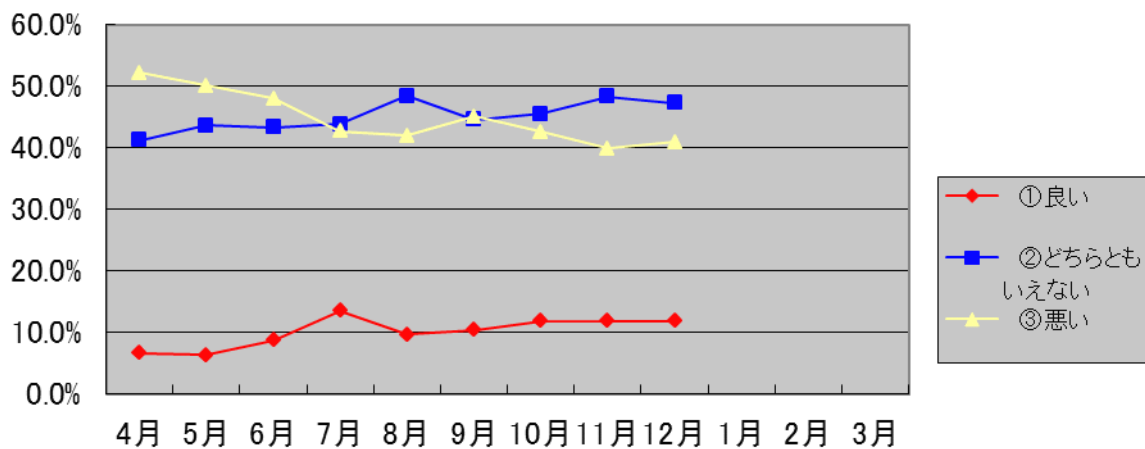
うち回答者 1,334名（回答率 28.2%）

【調査期間】：平成 23 年 12 月 15 日～24 日

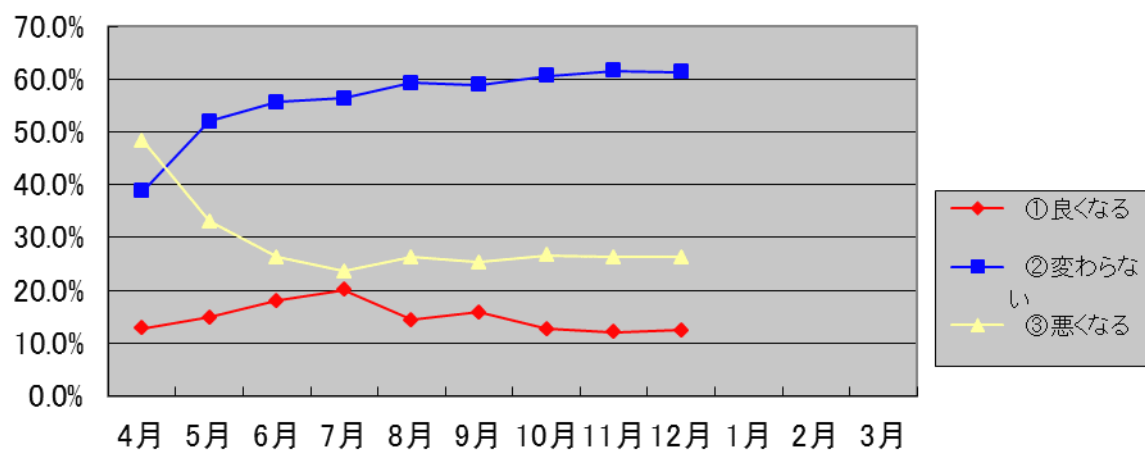
【結果コメント】

- ・ 12月時点の景況感は「悪い」が 39.9%→40.9%に 1%増え、若干の後退傾向を示しています。
- ・ 判断材料のうち「採算状況」が、「良い」の回答では増え、「悪い」では減っています。
- ・ 3ヶ月後の予測は「良くなる」が 0.2%微増し、「悪くなる」は前月から増減なしです。
- ・ 判断材料では「売り上げ」と「採算状況」が、「良くなる」では増え、「悪くなる」では減っています。
- ・ 地域別に見ると、当月の景況感では北海道、東北、関東甲信越で「良い」が全国平均を上回っています。
- ・ 景況予測では、関東甲信越、東海・北陸、北海道で「良くなる」が全国平均を上回っています。
- ・ 従業員数については、「適正」の回答が 6 割を超え、「過剰」が微増、「不足」が微減となっています。

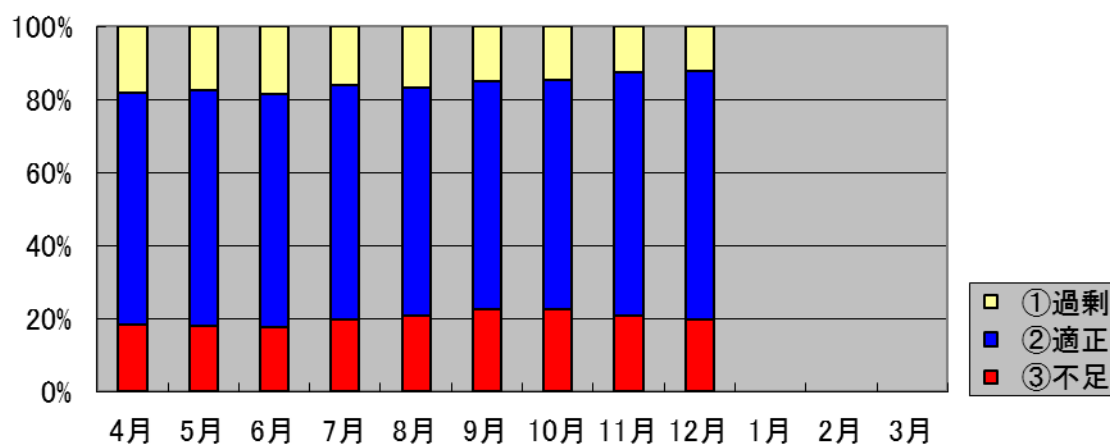
毎月15日時点の景況



3カ月後の景況予測



従業員数



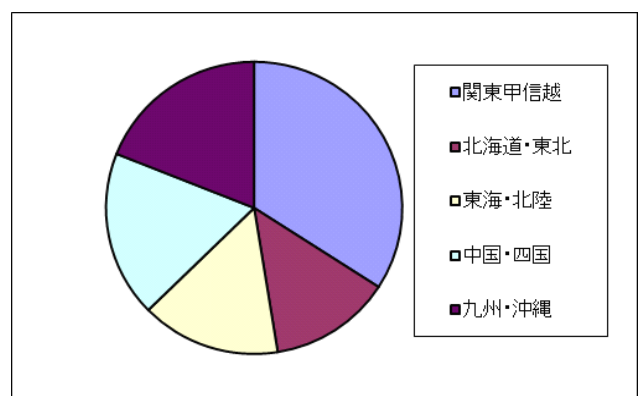
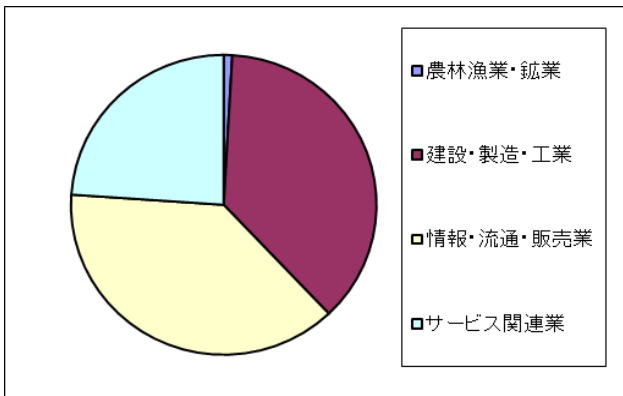
2. アンケート内容

景況感アンケートの内容は次のとおりです。

①毎月15日時点の御社の景況（択一選択）	①良い	②どちらとも言えない	③悪い
②判断材料（複数選択）	①売り上げ	②採算状況	③資金繰り
	④業務時間の伸長・短縮	⑤震災影響	
③3ヵ月後の景況予測（択一選択）	①良くなる	②変わらない	③悪くなる
④判断要素（複数選択）	①売り上げ	②採算状況	③資金繰り
	④業務時間の伸長・短縮	⑤震災影響	
⑤従業員数（択一選択）	①過剰	②適正	③不足

3. 回答者の属性

今回実施した景況感アンケート回答者1,334名の属性は次のとおりです。



業種	人数
農林漁業・鉱業	12
建設・製造・工業	494
情報・流通・販売業	509
サービス関連業	319
合計	1334

地域	人数
関東甲信越	455
北海道・東北	178
東海・北陸	203
中国・四国	245
九州・沖縄	253
合計	1334

※属性は全19業種に区分しています。