

平成24年8月27日



公益財団法人全国法人会総連合

8月の景況感 (法人会会員アンケート)

法人会では、平成23年4月より毎月、会員を対象とした景況感アンケートを実施しています。本年8月15日時点のアンケート結果をお知らせします。

～アンケート結果・概要～

① 本年8月15日現在の景況 → 「良い」が1.7%増！

良い (13.1%) (前回比+1.7%)	どちらともいえない (54.1%) (前回比+0.5%)	悪い (32.9%) (前回比▲2.1%)
--------------------------	---------------------------------	--------------------------

② 3ヶ月後の景況予測 → 「良くなる」が0.5%減！

良くなる (12.8%) (前回比▲0.5%)	変わらない (65.1%) (前回比▲2.5%)	悪くなる (21.2%) (前回比+3.0%)
----------------------------	-----------------------------	----------------------------

(詳細は「裏面」をご覧ください。)

～法人会アンケートシステムについて～

名称：**経営者の声** ～法人会アンケート調査システム～

さまざまな業種の経営者が集う法人会の規模・特性を活かし、携帯電話・パソコンで簡単に登録できるアンケートに会員が回答し、その結果を会員に還元するとともに、広く社会に提供します。

今回、法人会アンケートシステムに登録した企業経営者 6,052 名に対するアンケートを実施。

アンケート内容、回答者の属性については「裏面」参照。

問い合わせ先 公益財団法人 全国法人会総連合

石曽根、星

〒160-0002 東京都新宿区坂町13-4

TEL : 03-3357-6681

FAX : 03-3357-6682

MAIL : mail@zenkokuhojinkai.or.jp

1. アンケート結果（8月分）

問. 8月15日時点の御社の景況（択一選択）および判断材料（複数選択）

①良い	213	13.1%	②どちらとも言えない	82	5.1%	③悪い	536	32.9%
A. 売り上げ	187	87.8%	A. 売り上げ	683	77.4%	A. 売り上げ	475	88.6%
B. 採算状況	61	28.6%	B. 採算状況	306	34.7%	B. 採算状況	196	36.6%
C. 資金繰り	39	18.3%	C. 資金繰り	134	15.2%	C. 資金繰り	128	23.9%
D. 業務時間の伸長・短縮	8	3.8%	D. 業務時間の伸長・短縮	39	4.4%	D. 業務時間の伸長・短縮	17	3.2%
E. 震災影響	7	3.3%	E. 震災影響	15	1.7%	E. 震災影響	18	3.4%
(前回) ①良い	201	11.4%	(前回) ②どちらとも言えない	945	53.6%	(前回) ③悪い	617	35.0%

問. 3ヵ月後の景況予測（択一選択）および判断材料（複数選択）

①良くなる	208	12.8%	②変わらない	1061	65.1%	③悪くなる	362	22.2%
A. 売り上げ	181	87.0%	A. 売り上げ	843	79.5%	A. 売り上げ	299	82.6%
B. 採算状況	56	26.9%	B. 採算状況	416	39.2%	B. 採算状況	136	37.6%
C. 資金繰り	25	12.0%	C. 資金繰り	176	16.6%	C. 資金繰り	77	21.3%
D. 業務時間の伸長・短縮	7	3.4%	D. 業務時間の伸長・短縮	44	4.1%	D. 業務時間の伸長・短縮	3	0.8%
E. 震災影響	7	3.4%	E. 震災影響	25	2.4%	E. 震災影響	9	2.5%
(前回) ①良くなる	234	13.3%	(前回) ②変わらない	1191	67.6%	(前回) ③悪くなる	338	19.2%

問. 従業員数（択一選択）

①過剰	193	11.8%	②適正	1098	67.3%	③不足	340	20.8%
(前回) ①過剰	231	13.1%	(前回) ②適正	1180	66.9%	(前回) ③不足	352	20.0%

〔調査対象〕：法人会会員企業経営者 6,052名

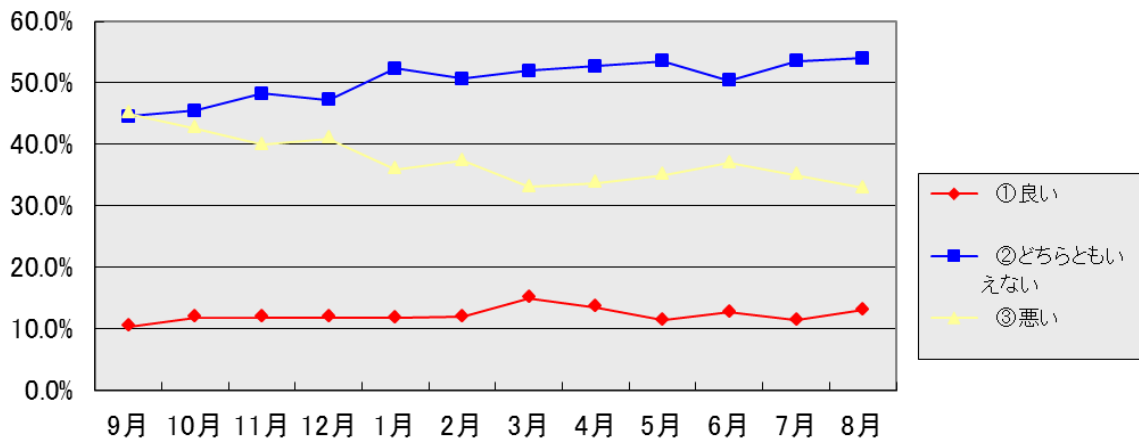
うち回答者 1,631名（回答率 26.9%）

〔調査期間〕：平成 24 年 8 月 15 日～25 日

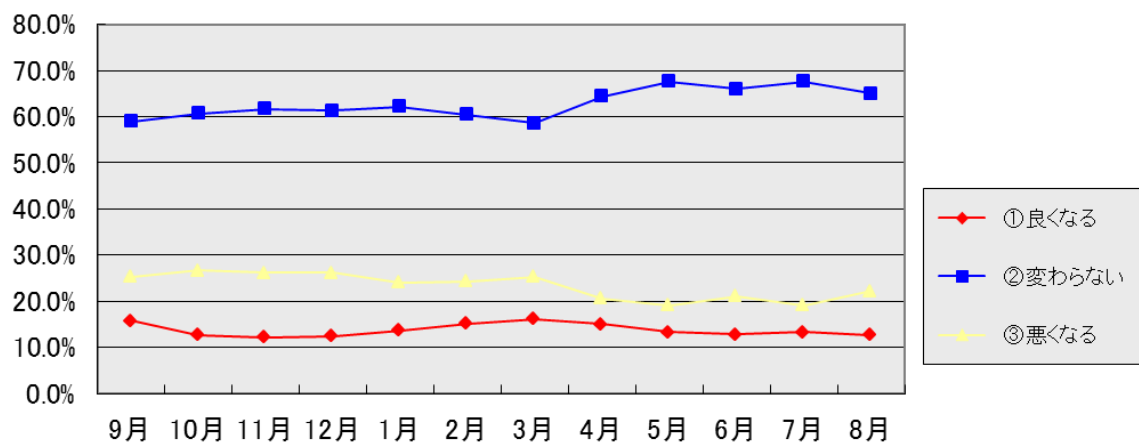
〔結果コメント〕

- ・ 8月時点の景況感は「良い」が1.7%増え、「悪い」が2.1%減っています。
- ・ 景況感「良い」「悪い」の判断材料ではともに「売り上げ」をあげています。
- ・ 3ヶ月後の景況予測は「良くなる」が0.5%減り、下げどまり傾向を示しています。
- ・ 景況予測「良くなる」の判断材料では「売り上げ」が2.8%増え、「悪くなる」では「震災影響」が1.5%減り、震災による影響が薄まってきていると考えられます。
- ・ 地域別に見ると、当月の景況感は、関東甲信越、東北、北海道で「良い」が全国平均を上回り、景況予測でも関東甲信越、北海道、東北で「良い」が全国平均を上回っています。
- ・ 従業員数については、「適正」の回答が依然として6割を超え、「過剰」は1.3%減り、「不足」は0.8%増えています。

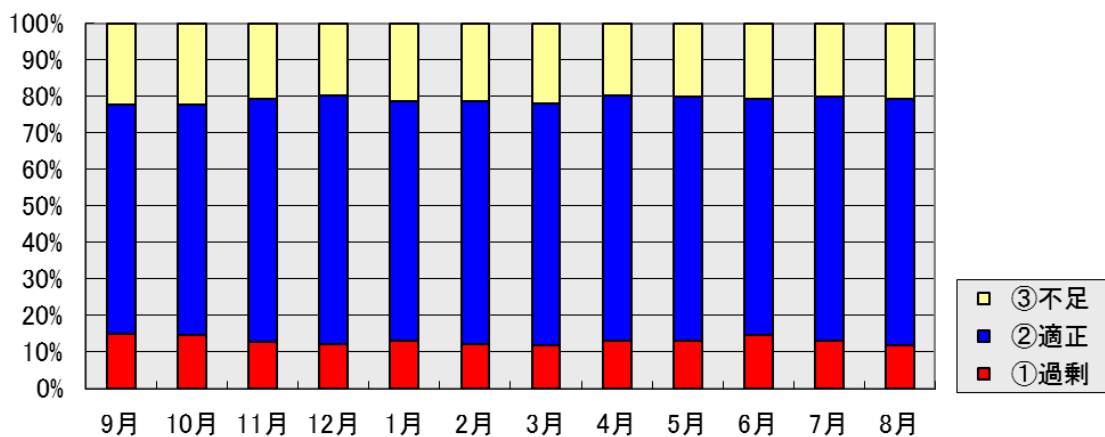
毎月15日時点の景況



3カ月後の景況予測



従業員数



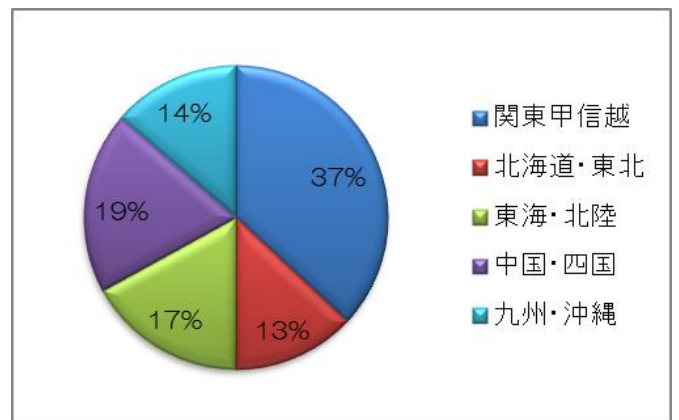
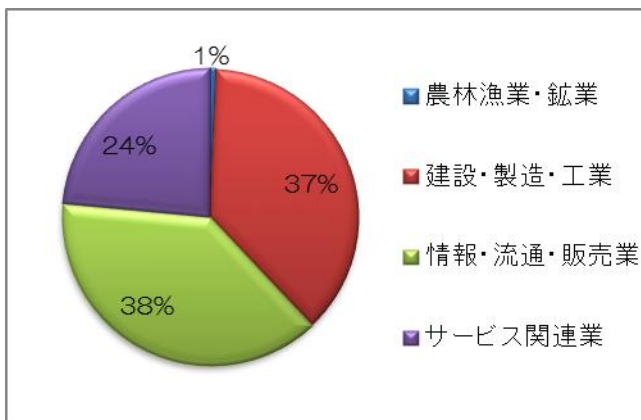
2. アンケート内容

景況感アンケートの内容は次のとおりです。

①毎月15日時点の御社の景況（択一選択）	Ⓐ良い	Ⓑどちらとも言えない	Ⓒ悪い
②判断材料（複数選択）	Ⓐ売り上げ	Ⓑ採算状況	Ⓒ資金繰り
	Ⓓ業務時間の伸長・短縮	Ⓔ震災影響	
③3ヵ月後の景況予測（択一選択）	Ⓐ良くなる	Ⓑ変わらない	Ⓒ悪くなる
④判断要素（複数選択）	Ⓐ売り上げ	Ⓑ採算状況	Ⓒ資金繰り
	Ⓓ業務時間の伸長・短縮	Ⓔ震災影響	
⑤従業員数（択一選択）	Ⓐ過剰	Ⓑ適正	Ⓒ不足

3. 回答者の属性

今回実施した景況感アンケート回答者1,631名の属性は次のとおりです。



業種	人数
農林漁業・鉱業	18
建設・製造・工業	602
情報・流通・販売業	629
サービス関連業	382
合計	1631

地域	人数
関東甲信越	602
北海道・東北	214
東海・北陸	277
中国・四国	316
九州・沖縄	222
合計	1631

※属性は全19業種に区分しています。