

平成24年12月26日



公益財団法人全国法人会総連合

12月の景況感 (法人会会員アンケート)

法人会では、平成23年4月より毎月、会員を対象とした景況感アンケートを実施しています。本年12月15日時点のアンケート結果をお知らせします。

～アンケート結果・概要～

① 本年12月15日現在の景況 → 「良い」が0.5ポイント増

良い (12.0%) (前回比+0.5ポイント)	どちらともいえない (49.0%) (前回比▲0.7ポイント)	悪い (39.0%) (前回比+0.2ポイント)
-----------------------------	------------------------------------	-----------------------------

② 3ヶ月後の景況予測 → 「良くなる」が2.1ポイント増！

良くなる (12.5%) (前回比+2.1ポイント)	変わらない (60.4%) (前回比+0.5ポイント)	悪くなる (27.1%) (前回比▲2.6ポイント)
-------------------------------	--------------------------------	-------------------------------

(詳細は「裏面」をご覧ください。)

～法人会アンケートシステムについて～

名称：**経営者の声** ～法人会アンケート調査システム～

さまざまな業種の経営者が集う法人会の規模・特性を活かし、携帯電話・パソコンで簡単に登録できるアンケートに会員が回答し、その結果を会員に還元するとともに、広く社会に提供します。

今回、法人会アンケートシステムに登録した企業経営者 6,464 名に対するアンケートを実施。

アンケート内容、回答者の属性については「裏面」参照。

問い合わせ先 公益財団法人 全国法人会総連合

石曽根、星

〒160-0002 東京都新宿区坂町13-4

TEL : 03-3357-6681

FAX : 03-3357-6682

MAIL : mail@zenkokuhojinkai.or.jp

1. アンケート結果（12月分）

問. 12月15日時点の御社の景況（択一選択）および判断材料（複数選択）

①良い	191	12.0%	②どちらとも言えない	782	49.0%	③悪い	622	39.0%
A. 売り上げ	168	88.0%	A. 売り上げ	594	76.0%	A. 売り上げ	539	86.7%
B. 採算状況	56	29.3%	B. 採算状況	296	37.9%	B. 採算状況	219	35.2%
C. 資金繰り	35	18.3%	C. 資金繰り	97	12.4%	C. 資金繰り	128	20.6%
D. 業務時間の伸長・短縮	8	4.2%	D. 業務時間の伸長・短縮	28	3.6%	D. 業務時間の伸長・短縮	17	2.7%
E. 震災影響	3	1.6%	E. 震災影響	5	0.6%	E. 震災影響	11	1.8%
(前回) ①良い	192	11.5%	(前回) ②どちらとも言えない	832	49.7%	(前回) ③悪い	649	38.8%

問. 3ヵ月後の景況予測（択一選択）および判断材料（複数選択）

①良くなる	200	12.5%	②変わらない	963	60.4%	③悪くなる	432	27.1%
A. 売り上げ	170	85.0%	A. 売り上げ	781	81.1%	A. 売り上げ	355	82.2%
B. 採算状況	61	30.5%	B. 採算状況	348	36.1%	B. 採算状況	178	41.2%
C. 資金繰り	18	9.0%	C. 資金繰り	137	14.2%	C. 資金繰り	83	19.2%
D. 業務時間の伸長・短縮	6	3.0%	D. 業務時間の伸長・短縮	28	2.9%	D. 業務時間の伸長・短縮	19	4.4%
E. 震災影響	5	2.5%	E. 震災影響	8	0.8%	E. 震災影響	17	3.9%
(前回) ①良くなる	174	10.4%	(前回) ②変わらない	1002	59.9%	(前回) ③悪くなる	497	29.7%

問. 従業員数（択一選択）

①過剰	184	11.5%	②適正	1051	65.9%	③不足	360	22.6%
(前回) ①過剰	216	12.9%	(前回) ②適正	1094	65.4%	(前回) ③不足	363	21.7%

〔調査対象〕：法人会会員企業経営者 6,464名

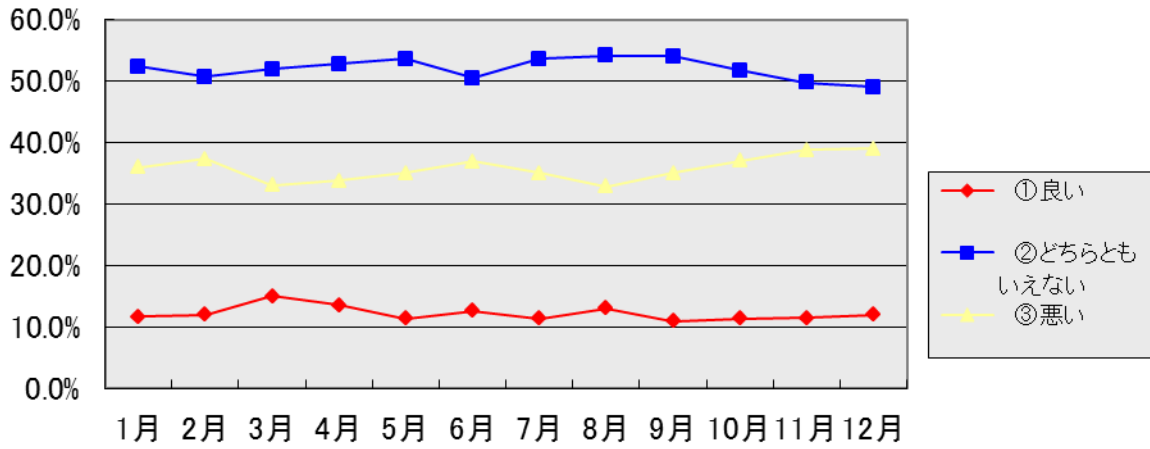
うち回答者 1,595名（回答率 24.7%）

〔調査期間〕：平成 24 年 12 月 15 日～25 日

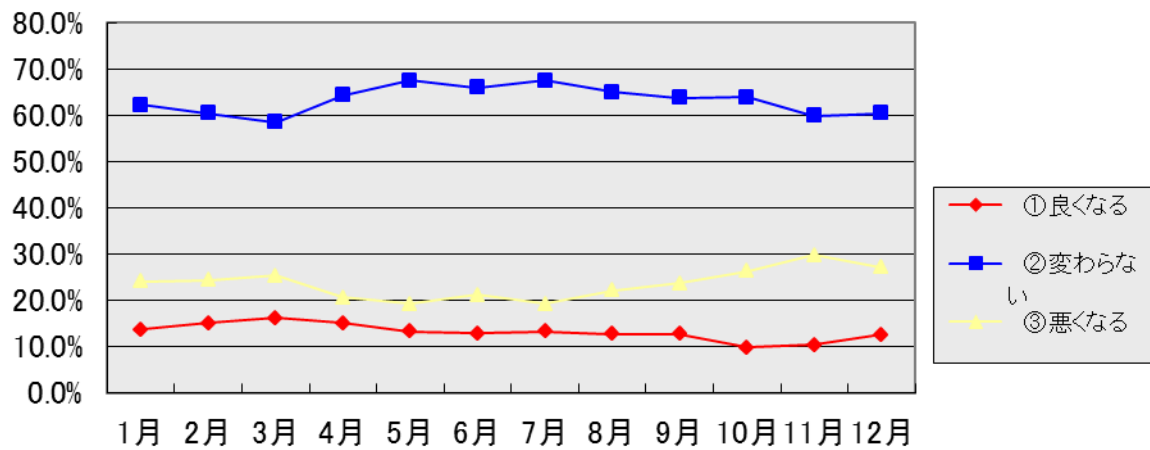
〔結果コメント〕

- ・ 12月時点の景況感は「良い」が0.5 ㊦増え、「悪い」も0.2 ㊦増えている。
- ・ 景況感「良い」の判断材料では、「売り上げ」が 2.0 ㊦増え、「悪い」では「震災影響」が 0.2 ㊦増えている。
- ・ 3ヵ月後の景況予測は「良くなる」が2.1 ㊦増え、新しい年に期待を示している。
- ・ 景況予測「良くなる」の判断材料では「売り上げ」が 1.7 ㊦「採算状況」も 1.8 ㊦増え、「悪くなる」では「採算状況」が 3.2 ㊦増えている。
- ・ 地域別に見ると、当月の景況感は、関東甲信越、北海道、東北で「良い」が全国平均を上回り、景況予測では関東甲信越、北海道、東海・北陸が「良くなる」で全国平均を上回っている。
- ・ 従業員数については、「適正」の回答が依然として 6 割を超え、関東甲信越、北海道、東北、九州・沖縄では「不足」が全国平均を上回っている。

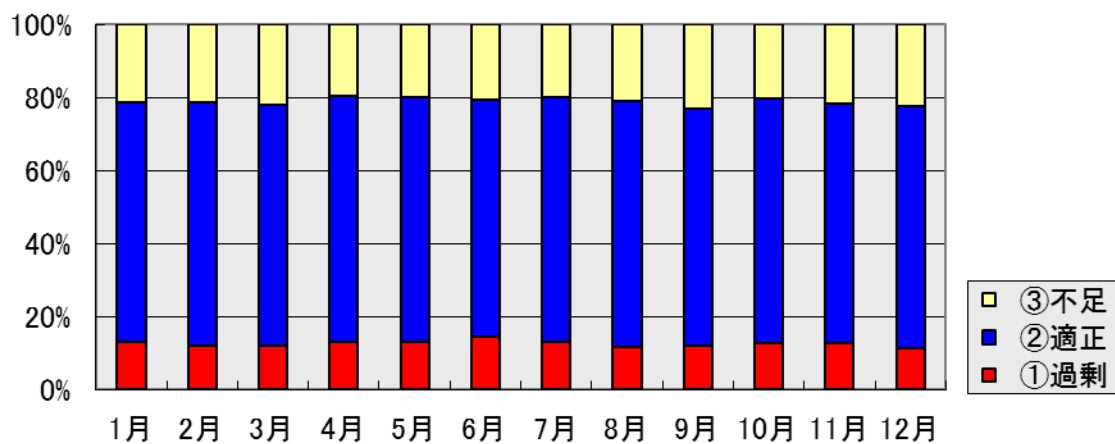
毎月15日時点の景況



3カ月後の景況予測



従業員数



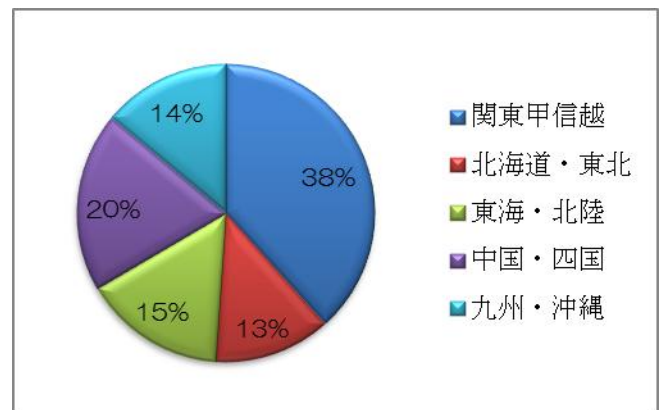
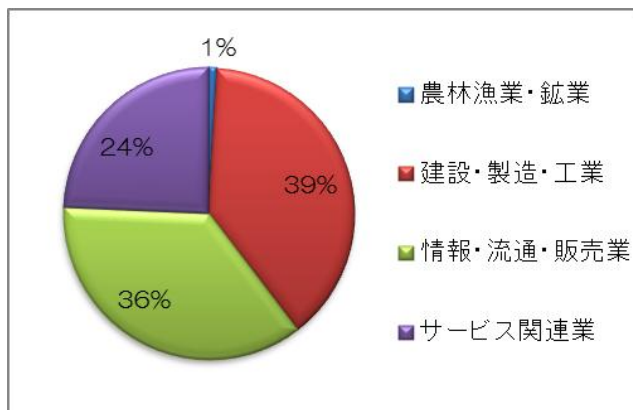
2. アンケート内容

景況感アンケートの内容は次のとおりです。

①毎月15日時点の御社の景況（択一選択）	Ⓐ良い	Ⓑどちらとも言えない	Ⓒ悪い
②判断材料（複数選択）	Ⓐ売り上げ	Ⓑ採算状況	Ⓒ資金繰り
	Ⓓ業務時間の伸長・短縮	Ⓔ震災影響	
③3ヵ月後の景況予測（択一選択）	Ⓐ良くなる	Ⓑ変わらない	Ⓒ悪くなる
④判断要素（複数選択）	Ⓐ売り上げ	Ⓑ採算状況	Ⓒ資金繰り
	Ⓓ業務時間の伸長・短縮	Ⓔ震災影響	
⑤従業員数（択一選択）	Ⓐ過剰	Ⓑ適正	Ⓒ不足

3. 回答者の属性

今回実施した景況感アンケート回答者1,595名の属性は次のとおりです。



業種	人数
農林漁業・鉱業	15
建設・製造・工業	616
情報・流通・販売業	576
サービス関連業	388
合計	1595

地域	人数
関東甲信越	612
北海道・東北	203
東海・北陸	247
中国・四国	311
九州・沖縄	222
合計	1595

※属性は全19業種に区分しています。