


平成27年3月31日

 公益財団法人 全国法人会総連合

3月の景況感

(法人会会員アンケート)

法人会では、平成23年度より定期的に、会員を対象とした景況感アンケートを実施しています。本年3月15日に実施したアンケートの結果をお知らせします。

～アンケート結果・概要～

① 本年3月15日現在の景況 → 「良い」は 4.5 ㊦ 増
良い (20.4%) どちらともいえない (52.2%) 悪い (27.4%)
(前回比+4.5 ㊦) (前回比▲2.2 ㊦) (前回比▲2.3 ㊦)

② 3ヶ月後の景況予測 → 「良くなる」が 1.4 ㊦ 増
良くなる (14.7%) 変わらない (67.8%) 悪くなる (17.5%)
(前回比+1.4 ㊦) (前回比▲1.9 ㊦) (前回比+0.6 ㊦)

※前回調査は26年12月15日

(詳細は「次頁以降」をご覧ください。)

～法人会アンケートシステムについて～

名称：**経営者の声** ～法人会アンケート調査システム～

さまざまな業種の経営者が集う法人会の規模・特性を活かし、パソコン等で簡単に登録できるアンケートに会員が回答し、その結果を会員に還元するとともに、広く社会に提供しています。

問い合わせ先 公益財団法人 全国法人会総連合
角田、佐藤

〒160-0002 東京都新宿区坂町13-4

TEL : 03-3357-6681

FAX : 03-3357-6682

MAIL : mail@zenkokuhojinkai.or.jp

1. アンケート結果（3月分）

問. 3月15日時点の御社の景況（択一選択）および判断材料（複数選択）

①良い	142	20.4%	②どちらとも言えない	363	52.2%	③悪い	191	27.4%
A. 売り上げ	124	87.3%	A. 売り上げ	305	84.0%	A. 売り上げ	164	85.9%
B. 採算状況	64	45.1%	B. 採算状況	181	49.9%	B. 採算状況	95	49.7%
C. 資金繰り	31	21.8%	C. 資金繰り	68	18.7%	C. 資金繰り	49	25.7%
D. 業務時間の伸長・短縮	2	1.4%	D. 業務時間の伸長・短縮	16	4.4%	D. 業務時間の伸長・短縮	6	3.1%
E. 震災影響	5	3.5%	E. 震災影響	3	0.8%	E. 震災影響	3	1.6%
(前回) ①良い	88	15.9%	(前回) ②どちらとも言えない	302	54.4%	(前回) ③悪い	165	29.7%

問. 3ヵ月後の景況予測（択一選択）および判断材料（複数選択）

①良くなる	102	14.7%	②変わらない	472	67.8%	③悪くなる	122	17.5%
A. 売り上げ	94	92.2%	A. 売り上げ	413	87.5%	A. 売り上げ	107	87.7%
B. 採算状況	47	46.1%	B. 採算状況	216	45.8%	B. 採算状況	50	41.0%
C. 資金繰り	25	24.5%	C. 資金繰り	90	19.1%	C. 資金繰り	29	23.8%
D. 業務時間の伸長・短縮	6	5.9%	D. 業務時間の伸長・短縮	19	4.0%	D. 業務時間の伸長・短縮	2	1.6%
E. 震災影響	2	2.0%	E. 震災影響	7	1.5%	E. 震災影響	2	1.6%
(前回) ①良くなる	74	13.3%	(前回) ②変わらない	387	69.7%	(前回) ③悪くなる	94	16.9%

問. 従業員数（択一選択）

①過剰	56	8.0%	②適正	405	58.2%	③不足	235	33.8%
(前回) ①過剰	37	6.7%	(前回) ②適正	328	59.1%	(前回) ③不足	190	34.2%

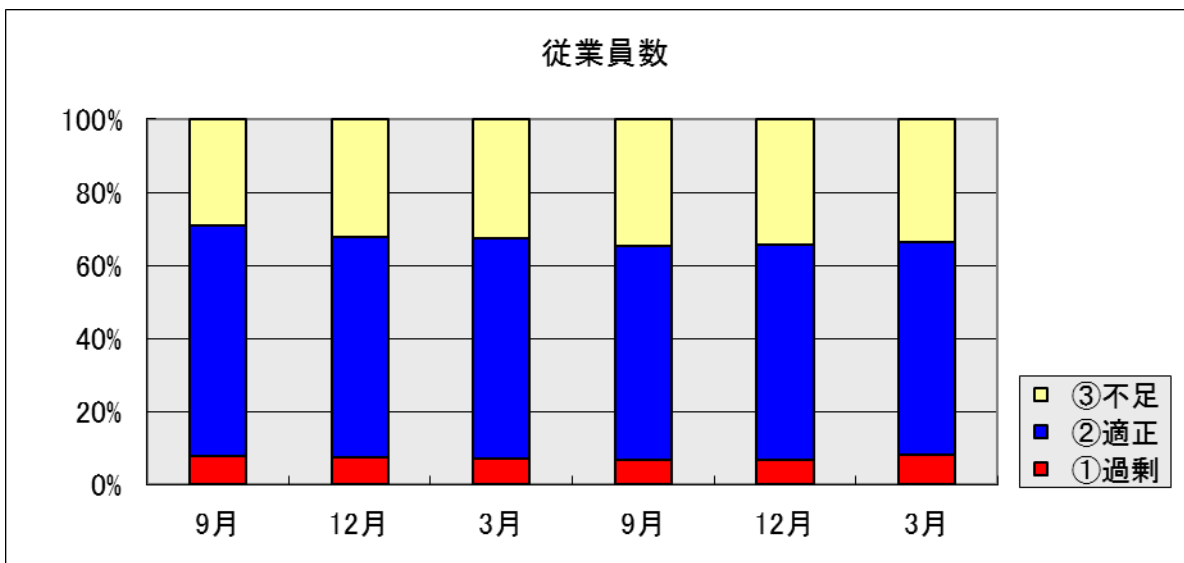
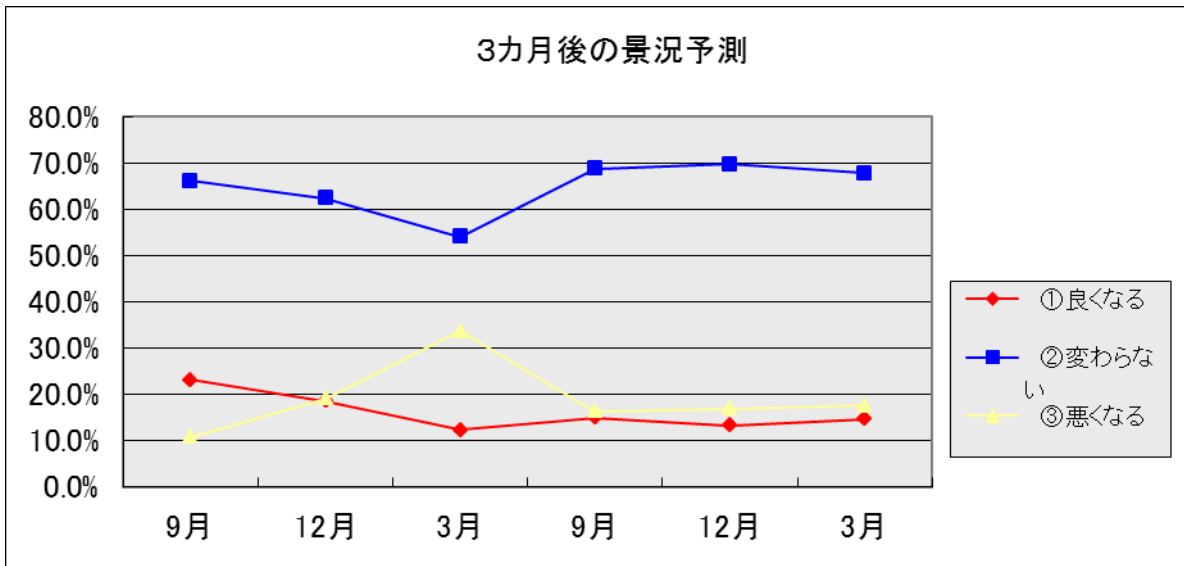
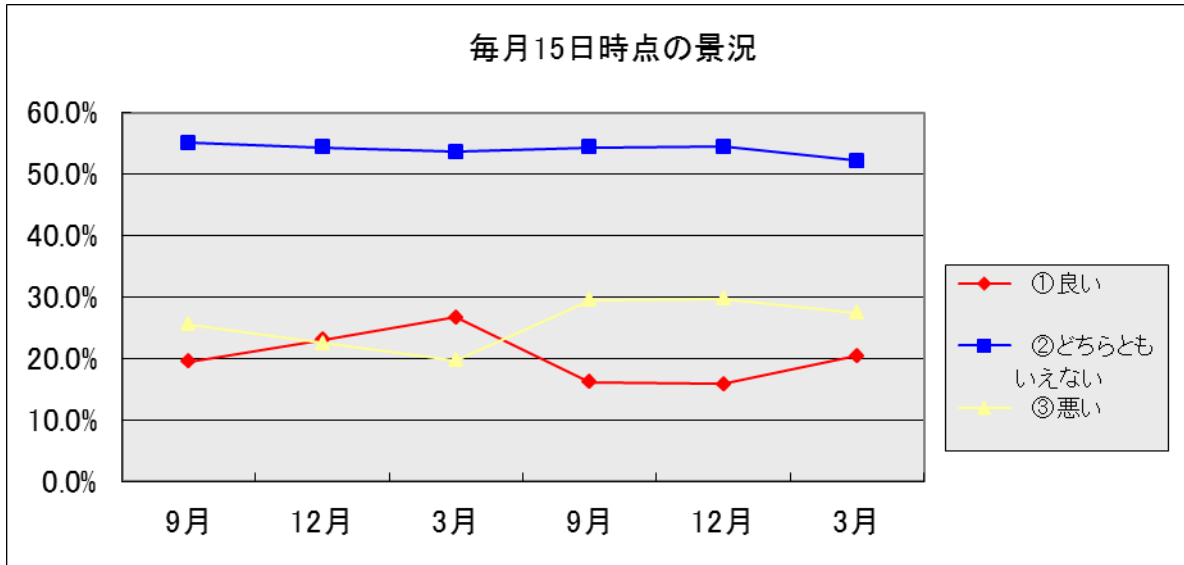
[調査対象] : 法人会会員企業経営者等 2,014 名（メール送信可能な登録者のみ）

うち回答者 696 名（回答率 34.6%）

[調査期間] : 平成 27 年 3 月 15 日～25 日

[結果コメント]

- ・ 3月時点の景況感は「良い」が 4.5 ㊦増え、「悪い」は 2.3 ㊦減っている。
- ・ 景況感「良い」の判断材料では、「資金繰り」が 3.6 ㊦増えている。一方「悪い」の判断材料でも、「資金繰り」が 4.5 ㊦増えている。
- ・ 3ヶ月後の景況予測は「良くなる」が 1.4 ㊦増え、「悪くなる」でも 0.6 ㊦増えている。
- ・ 景況予測「良くなる」の判断材料では「資金繰り」が 8.3 ㊦、「売り上げ」で 4.4 ㊦増え、「悪くなる」でも「売り上げ」が 10.0 ㊦増えている。
- ・ 地域別に見ると、当月の景況感は、北海道・東北、九州・沖縄が「良い」で全国平均を上回り、他の地域では平均並みか、若干下回っている。
- ・ 景況予測では、関東甲信越が「良くなる」で全国平均を最も上回っており、九州・沖縄は平均を最も下回った。
- ・ 従業員数については、約 6 割が「適正」と回答、関東甲信越、東海・北陸以外では「不足」が全国平均を上回っている。
- ・ 業種別には、建設・製造・工業が当月の景況感の「良い」で全業種平均を最も上回り、景況予測「良くなる」ではサービス関連業が平均を最も上回った。（回答数が少なかった農林漁業・鉱業を除く。）



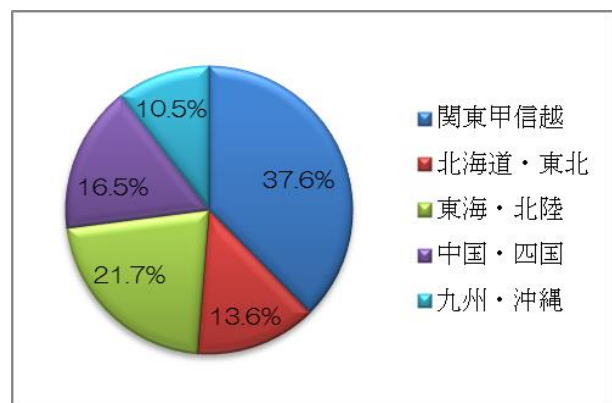
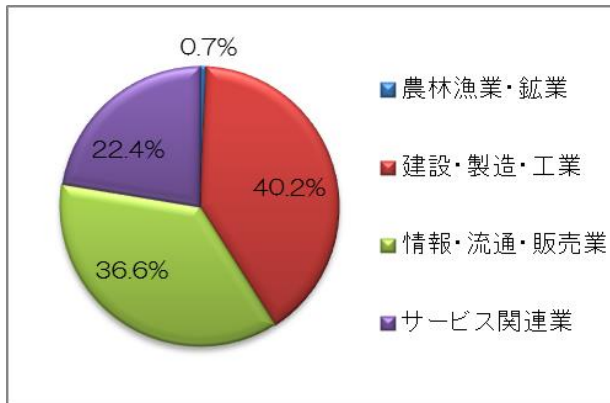
2. アンケート内容

景況感アンケートの内容は次のとおりです。

①毎月15日時点の御社の景況（択一選択）	Ⓐ良い	Ⓑどちらとも言えない	Ⓒ悪い
②判断材料（複数選択）	Ⓐ売り上げ	Ⓑ採算状況	Ⓒ資金繰り
	Ⓓ業務時間の伸長・短縮	Ⓔ震災影響	
③3ヵ月後の景況予測（択一選択）	Ⓐ良くなる	Ⓑ変わらない	Ⓒ悪くなる
④判断要素（複数選択）	Ⓐ売り上げ	Ⓑ採算状況	Ⓒ資金繰り
	Ⓓ業務時間の伸長・短縮	Ⓔ震災影響	
⑤従業員数（択一選択）	Ⓐ過剰	Ⓑ適正	Ⓒ不足

3. 回答者の属性

今回実施した景況感アンケート回答者 696 名の属性は次のとおりです。



※属性は全 19 業種に区分しています。

業種	人数
農林漁業・鉱業	5
建設・製造・工業	280
情報・流通・販売業	255
サービス関連業	156
合計	696

地域	人数
関東甲信越	262
北海道・東北	95
東海・北陸	151
中国・四国	115
九州・沖縄	73
合計	696

< 県連別回答率 >

県連	全体			うち青年部会			うち女性部会		
	登録者数	回答数	回答率	登録者数	回答数	回答率	登録者数	回答数	回答率
東京	760	95	12.5%	607	79	13.0%	78	6	7.7%
神奈川	213	21	9.9%	136	15	11.0%	16	1	6.3%
千葉	115	9	7.8%	91	6	6.6%	2	0	0.0%
山梨	63	5	7.9%	43	5	11.6%	6	0	0.0%
埼玉	519	82	15.8%	211	25	11.8%	42	7	16.7%
茨城	71	11	15.5%	36	7	19.4%	14	2	14.3%
栃木	146	12	8.2%	80	9	11.3%	17	2	11.8%
群馬	71	9	12.7%	46	5	10.9%	12	0	0.0%
長野	46	7	15.2%	33	5	15.2%	3	1	33.3%
新潟	89	11	12.4%	56	6	10.7%	9	1	11.1%
北海道	337	44	13.1%	143	25	17.5%	49	4	8.2%
宮城	77	11	14.3%	36	4	11.1%	25	4	16.0%
岩手	107	12	11.2%	82	9	11.0%	4	0	0.0%
福島	67	13	19.4%	49	6	12.2%	4	0	0.0%
秋田	25	5	20.0%	17	4	23.5%	2	0	0.0%
青森	32	5	15.6%	25	3	12.0%	3	1	33.3%
山形	32	5	15.6%	16	3	18.8%	6	1	16.7%
愛知	285	51	17.9%	216	40	18.5%	14	0	0.0%
静岡	222	26	11.7%	154	20	13.0%	24	3	12.5%
三重	233	38	16.3%	196	30	15.3%	24	5	20.8%
岐阜	89	7	7.9%	63	5	7.9%	9	1	11.1%
石川	111	18	16.2%	67	10	14.9%	14	3	21.4%
福井	49	6	12.2%	21	1	4.8%	12	2	16.7%
富山	73	5	6.8%	34	1	2.9%	13	2	15.4%
広島	268	28	10.4%	179	18	10.1%	29	4	13.8%
山口	58	9	15.5%	38	5	13.2%	5	1	20.0%
岡山	67	9	13.4%	41	5	12.2%	10	0	0.0%
鳥取	34	6	17.6%	19	4	21.1%	6	1	16.7%
島根	63	7	11.1%	31	4	12.9%	8	1	12.5%
香川	79	7	8.9%	50	1	2.0%	10	3	30.0%
愛媛	249	24	9.6%	106	15	14.2%	20	1	5.0%
徳島	125	12	9.6%	55	7	12.7%	20	3	15.0%
高知	82	13	15.9%	55	10	18.2%	10	0	0.0%
福岡	326	23	7.1%	226	13	5.8%	22	2	9.1%
佐賀	46	2	4.3%	29	1	3.4%	8	1	12.5%
長崎	139	8	5.8%	110	5	4.5%	7	1	14.3%
熊本	164	12	7.3%	90	6	6.7%	44	5	11.4%
大分	113	5	4.4%	90	3	3.3%	8	1	12.5%
鹿児島	82	9	11.0%	44	6	13.6%	21	2	9.5%
宮崎	97	5	5.2%	88	5	5.7%	5	0	0.0%
沖縄	40	9	22.5%	24	6	25.0%	3	1	33.3%
合計	5864	696	11.9%	3733	437	11.7%	638	73	11.4%

※登録者数には、メールを送信できない登録者を含む。

※登録者数は、平成27年2月末日現在。