



6 月の景況感

(法人会会員アンケート)

法人会では、平成 23 年度より定期的に、会員を対象とした景況感アンケートを実施しています。本年 6 月 15 日に実施したアンケートの結果をお知らせします。

～アンケート結果・概要～

① 本年 6 月 15 日現在の景況 → 「良い」は 3.3 ㊦ マイナス (前回調査比)
良い (16.1%) どちらとも言えない (51.9%) 悪い (31.9%)
(前回比▲3.3 ㊦) (前回比+0.8 ㊦) (前回比+2.4 ㊦)

② 3 ヶ月後の景況予測 → 「良くなる」が 1.6 ㊦ 増加 (前回調査比)
良くなる (15.0%) 変わらない (64.6%) 悪くなる (20.5%)
(前回比+1.6 ㊦) (前回比+0.9 ㊦) (前回比▲2.4 ㊦)

※前回調査は平成 28 年 3 月 15 日

(詳細は「次頁以降」をご覧ください。)

～法人会アンケートシステムについて～

名称：**経営者の声** ～法人会アンケート調査システム～

さまざまな業種の経営者が集う法人会の規模・特性を活かし、パソコン等で簡単に登録できるアンケートに会員が回答し、その結果を会員に還元するとともに、広く社会に提供しています。

問い合わせ先 公益財団法人 全国法人会総連合

秋吉、佐藤

〒160-0002 東京都新宿区四谷坂町 5-6

TEL : 03-3357-6681

FAX : 03-3357-6682

MAIL : mail@zenkokuhojinkai.or.jp

1. アンケート結果 (6月分)

問. 6月15日時点の御社の景況(択一選択)および判断材料(複数選択可)

①良い	208	16.1%	②どちらとも言えない	670	51.9%	③悪い	412	31.9%
A. 売り上げ	180	86.5%	A. 売り上げ	567	84.6%	A. 売り上げ	386	93.7%
B. 採算状況	114	54.8%	B. 採算状況	299	44.6%	B. 採算状況	173	42.0%
C. 資金繰り	72	34.6%	C. 資金繰り	111	16.6%	C. 資金繰り	75	18.2%
D. 業務時間の伸長・短縮	11	5.3%	D. 業務時間の伸長・短縮	45	6.7%	D. 業務時間の伸長・短縮	31	7.5%
E. その他	4	1.9%	E. その他	13	1.9%	E. その他	10	2.4%
受注の増加/業務の増加 (震災復興関連含む)			受注動向/人材不足/利益率悪化/実績悪化/インパウンドの激減/政治や公共予算の不透明性			人材不足/受注残/値引き要求/得意先の廃業/熊本地震の影響		
(前回) ①良い	225	19.4%	(前回) ②どちらとも言えない	591	51.1%	(前回) ③悪い	341	29.5%

問. 3ヵ月後の景況予測(択一選択)および判断材料(複数選択可)

①良くなる	193	15.0%	②変わらない	833	64.6%	③悪くなる	264	20.5%
A. 売り上げ	171	88.6%	A. 売り上げ	723	86.8%	A. 売り上げ	223	84.5%
B. 採算状況	79	40.9%	B. 採算状況	367	44.1%	B. 採算状況	114	43.2%
C. 資金繰り	41	21.2%	C. 資金繰り	149	17.9%	C. 資金繰り	49	18.6%
D. 業務時間の伸長・短縮	11	5.7%	D. 業務時間の伸長・短縮	49	5.9%	D. 業務時間の伸長・短縮	19	7.2%
E. その他	7	3.6%	E. その他	18	2.2%	E. その他	14	5.3%
新商品の投入/受注増の見込み			人材不足/業務量/好転の材料が見えない/個人消費の低迷/公共予算の不透明性/熊本地震の影響			円高/英のEU離脱/受注状況/季節商品の受注減/人口減少/公共投資の減少/熊本地震の影響		
(前回) ①良くなる	155	13.4%	(前回) ②変わらない	737	63.7%	(前回) ③悪くなる	265	22.9%

問. 従業員数(択一選択)

①過剰	114	8.8%	②適正	749	58.1%	③不足	427	33.1%
(前回) ①過剰	95	8.2%	(前回) ②適正	640	55.3%	(前回) ③不足	422	36.5%

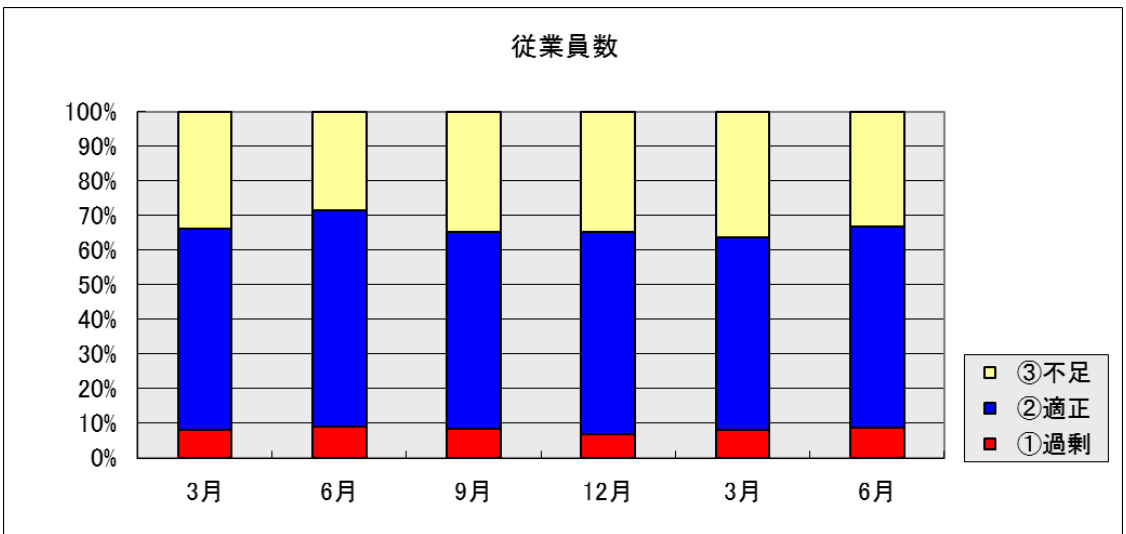
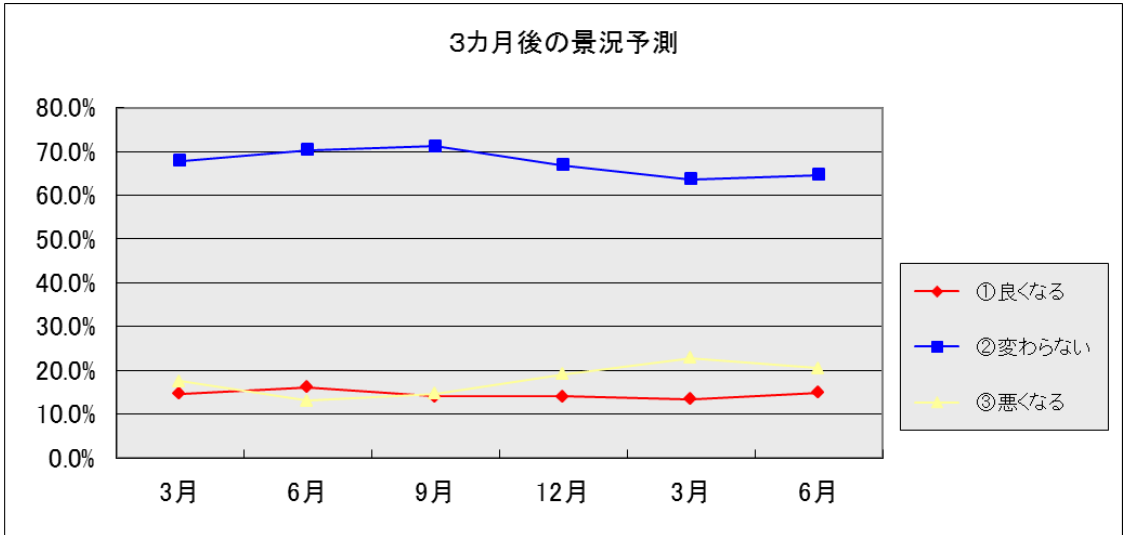
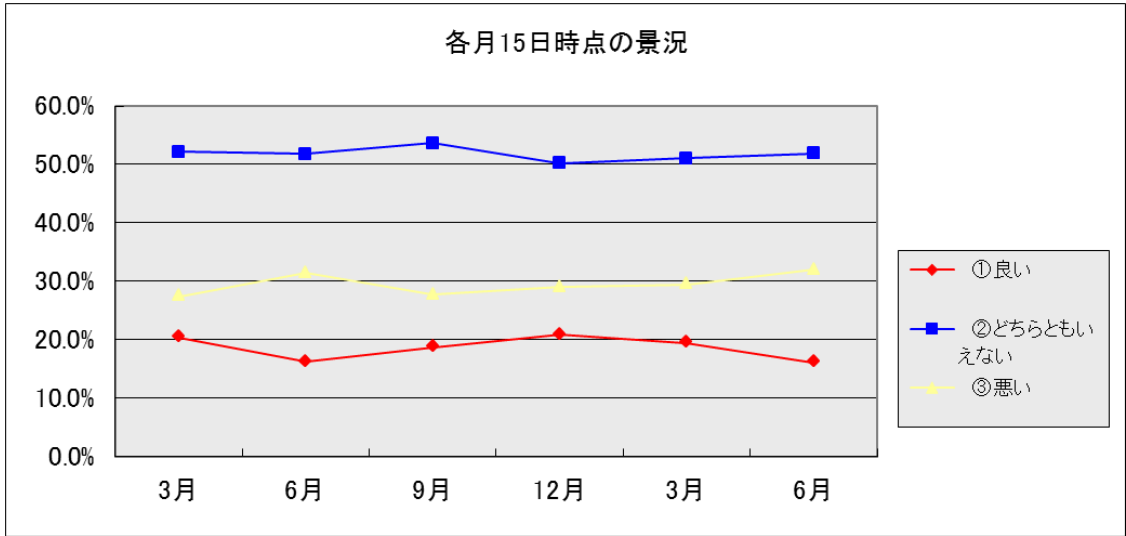
[調査対象] : 法人会会員企業経営者等 3,827名 (アンケート配信可能な登録者のみ)

うち回答者 1,290名 (回答率 33.7%)

[調査期間] : 平成 28 年 6 月 15 日～6 月 25 日

[結果コメント] ※前回調査(平成 28 年 3 月 15 日)との比較、地域別・業種別の比較など。

- ・ 6月時点の景況感は「良い」が3.3 ㊦減り、「悪い」が2.4 ㊦増えている。
- ・ 景況感「良い」の判断材料では、「売り上げ」が4.3 ㊦増え、「悪い」の判断材料でも「売り上げ」が4.8 ㊦増えている。
- ・ 3ヶ月後の景況予測は「良くなる」が1.6 ㊦増え、「悪くなる」が2.4 ㊦減っている。
- ・ 景況予測「良くなる」の判断材料では、「資金繰り」が3.8 ㊦増えている。一方「悪くなる」では「業務時間の伸長・短縮」が2.7 ㊦増えている。
- ・ 6月時点の景況感における「その他」判断材料として、「どちらとも言えない」と「悪い」のどちらにも「人材不足」の記述があり、また「悪い」には「熊本震災の影響」の記述もあった。
- ・ 地域別に見ると、当月の景況感では中国・四国で「良い」の比率が最も高く(18.3%)、北海道・東北で最も低い(14.4%)。また、景況予測では、九州・沖縄で「良くなる」の比率が最も高く(19.0%)、中国・四国で最も低かった(12.1%)。
- ・ 業種別には、当月の景況感では建設・製造・工業で「良い」の比率が最も高く(19.4%)、一方で「悪い」は、情報・流通・販売業での比率が高かった(33.8%)。
- ・ 従業員数では「適正」が2.8 ㊦増えている。



2. アンケート内容

景況感アンケートの内容は次のとおりです。

②・④の判断材料については、①売上げの増加・横ばい・減少、②採算状況の良化・横ばい・悪化、③資金繰りの良化・横ばい・悪化等で判断してください。また、④その他の場合は 20 文字以内でご回答願います。

①毎月 15 日時点の御社の景況（択一選択） ①良い ②どちらとも言えない ③悪い

②判断材料（複数選択可） ①売上げ ②採算状況 ③資金繰り
④業務時間の伸長・短縮 ⑤その他（20文字以内）

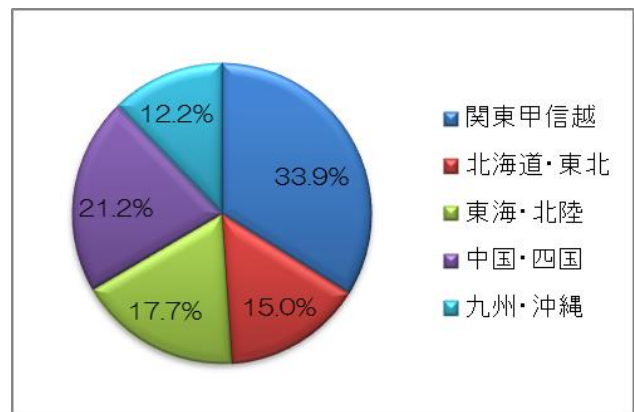
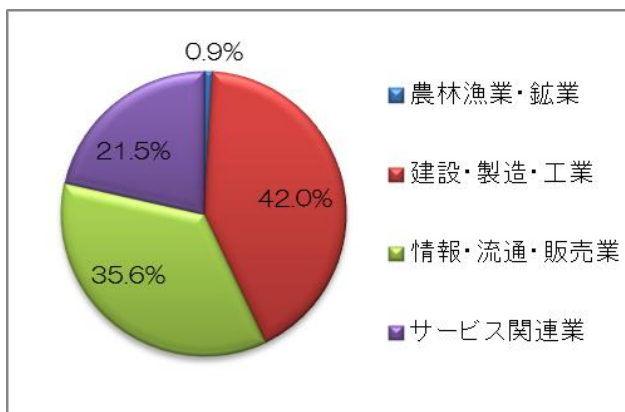
③3ヵ月後の景況予測（択一選択） ①良くなる ②変わらない ③悪くなる

④判断材料（複数選択可） ①売上げ ②採算状況 ③資金繰り
④業務時間の伸長・短縮 ⑤その他（20文字以内）

⑤従業員数（択一選択） ①過剰 ②適正 ③不足

3. 回答者の属性

今回実施した景況感アンケート回答者 1,290 名の属性は次のとおりです。



※属性は全 19 業種に区分しています。

業種	人数
農林漁業・鉱業	12
建設・製造・工業	542
情報・流通・販売業	459
サービス関連業	277
合計	1290

地域	人数
関東甲信越	437
北海道・東北	194
東海・北陸	228
中国・四国	273
九州・沖縄	158
合計	1290

< 県連別回答率 >

県連	全体			うち青年部会			うち女性部会		
	配信対象	回答数	回答率	配信対象	回答数	回答率	配信対象	回答数	回答率
東京	412	138	33.5%	342	111	32.5%	32	10	31.3%
神奈川	162	48	29.6%	135	41	30.4%	3	1	33.3%
千葉	90	16	17.8%	68	13	19.1%	3	1	33.3%
山梨	34	13	38.2%	28	12	42.9%	2	0	0.0%
埼玉	266	98	36.8%	109	33	30.3%	26	7	26.9%
茨城	51	23	45.1%	34	15	44.1%	9	6	66.7%
栃木	57	20	35.1%	34	12	35.3%	6	3	50.0%
群馬	54	17	31.5%	30	8	26.7%	2	0	0.0%
長野	70	29	41.4%	45	20	44.4%	4	3	75.0%
新潟	70	35	50.0%	40	18	45.0%	8	3	37.5%
北海道	250	97	38.8%	132	51	38.6%	29	10	34.5%
宮城	33	9	27.3%	17	6	35.3%	6	2	33.3%
岩手	91	30	33.0%	66	22	33.3%	7	2	28.6%
福島	50	19	38.0%	32	10	31.3%	0	0	0.0%
秋田	22	10	45.5%	19	9	47.4%	2	0	0.0%
青森	45	24	53.3%	22	13	59.1%	5	2	40.0%
山形	24	5	20.8%	18	4	22.2%	3	0	0.0%
愛知	169	55	32.5%	124	43	34.7%	9	1	11.1%
静岡	172	58	33.7%	120	41	34.2%	27	10	37.0%
三重	127	30	23.6%	102	21	20.6%	15	5	33.3%
岐阜	134	37	27.6%	122	34	27.9%	1	0	0.0%
石川	49	21	42.9%	33	17	51.5%	4	1	25.0%
福井	38	10	26.3%	24	5	20.8%	3	0	0.0%
富山	45	17	37.8%	21	7	33.3%	8	3	37.5%
広島	217	85	39.2%	178	64	36.0%	15	8	53.3%
山口	107	36	33.6%	53	17	32.1%	8	1	12.5%
岡山	92	39	42.4%	43	18	41.9%	11	3	27.3%
鳥取	19	4	21.1%	14	3	21.4%	1	0	0.0%
島根	43	16	37.2%	22	9	40.9%	3	1	33.3%
香川	48	15	31.3%	16	3	18.8%	10	3	30.0%
愛媛	100	41	41.0%	47	20	42.6%	10	2	20.0%
徳島	48	16	33.3%	24	10	41.7%	9	5	55.6%
高知	48	21	43.8%	38	16	42.1%	4	3	75.0%
福岡	151	55	36.4%	71	27	38.0%	12	2	16.7%
佐賀	40	11	27.5%	26	8	30.8%	5	1	20.0%
長崎	63	19	30.2%	52	15	28.8%	6	2	33.3%
熊本	86	22	25.6%	30	8	26.7%	17	3	17.6%
大分	78	14	17.9%	68	10	14.7%	11	1	9.1%
鹿児島	113	25	22.1%	67	15	22.4%	15	5	33.3%
宮崎	24	8	33.3%	24	8	33.3%	1	1	100.0%
沖縄	35	4	11.4%	25	2	8.0%	1	0	0.0%
合計	3,827	1,290	33.7%	2,515	819	32.6%	353	111	31.4%

※配信対象は、今回アンケートを実施した時点でのアンケート配信可能な登録者。