



## 12月の景況感 (法人会会員アンケート)

法人会では、平成23年度より定期的に、会員を対象とした景況感アンケートを実施しています。昨年12月15日に実施したアンケートの結果をお知らせします。

### ～アンケート結果・概要～

- ① 昨年12月15日現在の景況 → 「良い」は 0.3 ㊦ 減  
良い (15.9%)      どちらともいえない (54.4%)      悪い (29.7%)  
(前回比▲0.3 ㊦)      (前回比+0.1 ㊦)      (前回比+0.3 ㊦)
- ② 3ヶ月後の景況予測 → 「良くなる」が 1.7 ㊦ 減  
良くなる (13.3%)      変わらない (69.7%)      悪くなる (16.9%)  
(前回比▲1.7 ㊦)      (前回比+1.0 ㊦)      (前回比+0.6 ㊦)

※前回調査は26年9月15日

(詳細は「次頁以降」をご覧ください。)

### ～法人会アンケートシステムについて～

名称：**経営者の声** ～法人会アンケート調査システム～

さまざまな業種の経営者が集う法人会の規模・特性を活かし、スマートフォン・携帯電話・パソコンで簡単に登録できるアンケートに会員が回答し、その結果を会員に還元するとともに、広く社会に提供しています。

問い合わせ先 公益財団法人 全国法人会総連合  
角田、星  
〒160-0002 東京都新宿区坂町13-4  
TEL：03-3357-6681  
FAX：03-3357-6682  
MAIL：[mail@zenkokuhojinkai.or.jp](mailto:mail@zenkokuhojinkai.or.jp)

## 1. アンケート結果（12月分）

問. 12月15日時点の御社の景況(択一選択)および判断材料(複数選択)

①良い	88	15.9%	②どちらとも言えない	302	54.4%	③悪い	165	29.7%
A. 売り上げ	78	88.6%	A. 売り上げ	267	88.4%	A. 売り上げ	138	83.6%
B. 採算状況	40	45.5%	B. 採算状況	134	44.4%	B. 採算状況	83	50.3%
C. 資金繰り	16	18.2%	C. 資金繰り	65	21.5%	C. 資金繰り	35	21.2%
D. 業務時間の伸長・短縮	7	8.0%	D. 業務時間の伸長・短縮	16	5.3%	D. 業務時間の伸長・短縮	9	5.5%
E. 震災影響	1	1.1%	E. 震災影響	2	0.7%	E. 震災影響	2	1.2%
(前回) ①良い	123	16.2%	(前回) ②どちらとも言えない	413	54.3%	(前回) ③悪い	224	29.5%

問. 3ヵ月後の景況予測(択一選択)および判断材料(複数選択)

①良くなる	74	13.3%	②変わらない	387	69.7%	③悪くなる	94	16.9%
A. 売り上げ	65	87.8%	A. 売り上げ	339	87.6%	A. 売り上げ	73	77.7%
B. 採算状況	32	43.2%	B. 採算状況	174	45.0%	B. 採算状況	42	44.7%
C. 資金繰り	12	16.2%	C. 資金繰り	74	19.1%	C. 資金繰り	22	23.4%
D. 業務時間の伸長・短縮	3	4.1%	D. 業務時間の伸長・短縮	21	5.4%	D. 業務時間の伸長・短縮	3	3.2%
E. 震災影響	0	0.0%	E. 震災影響	3	0.8%	E. 震災影響	0	0.0%
(前回) ①良くなる	114	15.0%	(前回) ②変わらない	522	68.7%	(前回) ③悪くなる	124	16.3%

問. 従業員数(択一選択)

①過剰	37	6.7%	②適正	328	59.1%	③不足	190	34.2%
(前回) ①過剰	51	6.7%	(前回) ②適正	446	58.7%	(前回) ③不足	263	34.6%

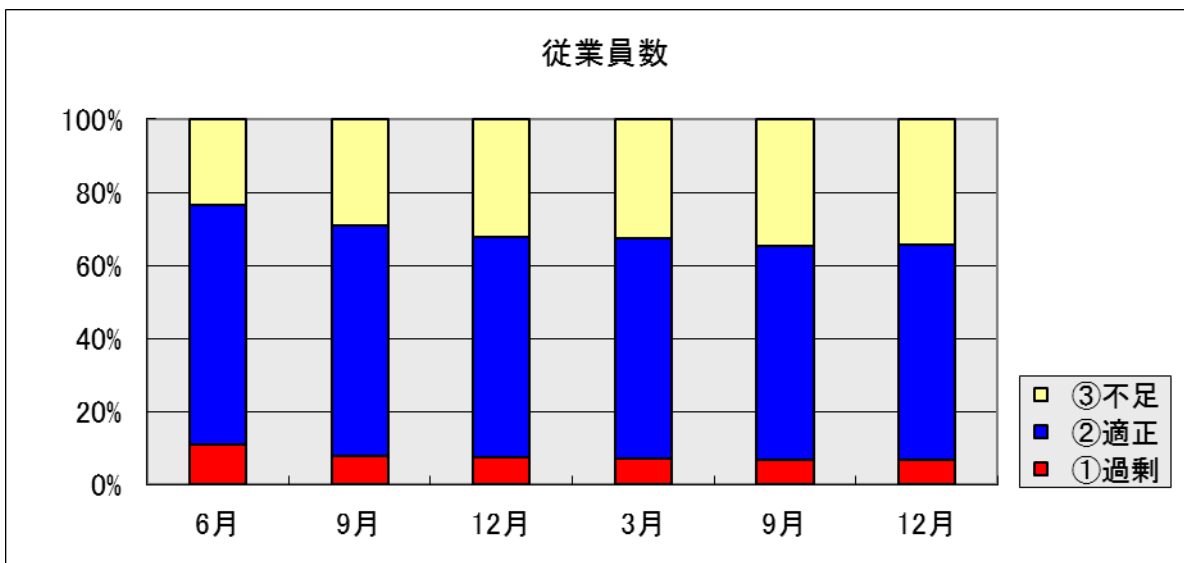
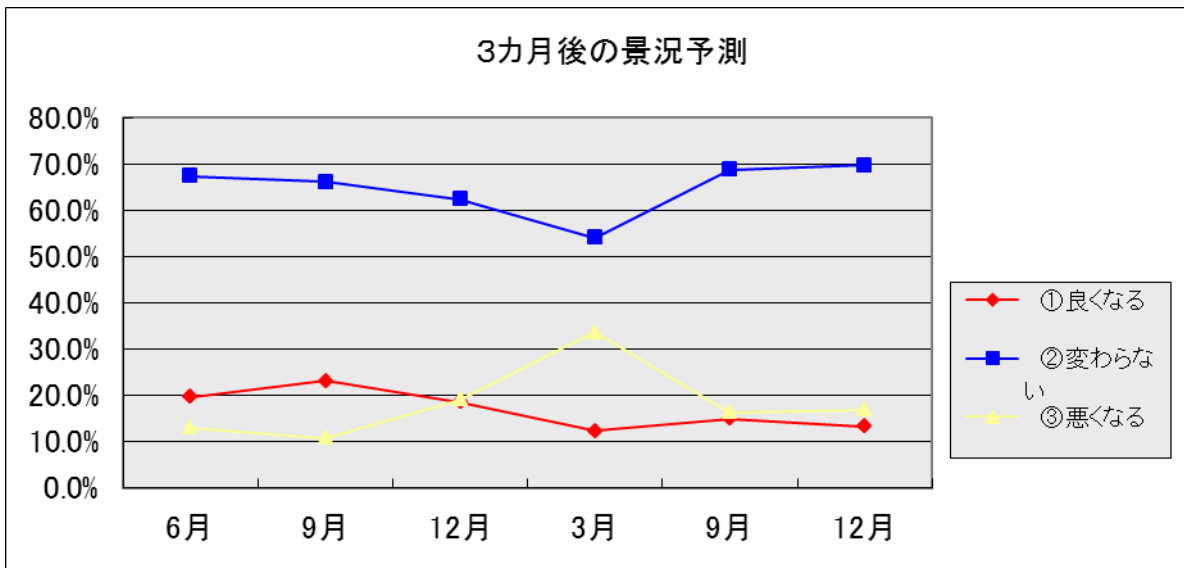
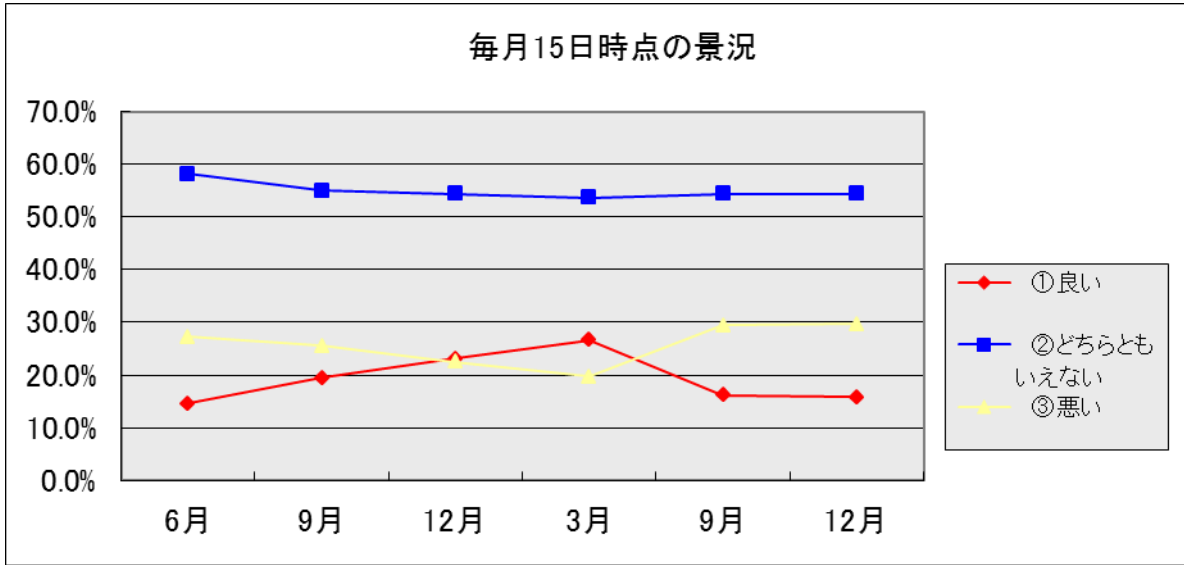
[調査対象] : 法人会会員企業経営者等 1,897名 (メール送信可能な登録者のみ)

うち回答者 555名 (回答率 29.3%)

[調査期間] : 平成 26 年 12 月 15 日～25 日

[結果コメント]

- ・ 12月時点の景況感は「良い」が0.3 ㊦減り、「悪い」は0.3 ㊦増えている。
- ・ 景況感「良い」の判断材料では、「業務時間の伸長・短縮」が1.5 ㊦増えている。一方「悪い」の判断材料では、「採算状況」が7.4 ㊦増えている。
- ・ 3ヶ月後の景況予測は「良くなる」が1.7 ㊦減り、「悪くなる」では0.6 ㊦増えている。
- ・ 景況予測「良くなる」の判断材料では「業務時間の伸長・短縮」が6.5 ㊦、「採算状況」で5.0 ㊦減り、「悪くなる」では「採算状況」が11.0 ㊦増えている。
- ・ 地域別に見ると、当月の景況感は、関東甲信越、北海道、中国・四国が「良い」で全国平均を上回り、景況予測では、関東甲信越が「良くなる」で全国平均を上回っている。
- ・ 従業員数については、約 6 割が「適正」と回答、北海道、九州・沖縄では「不足」が全国平均を上回っている。



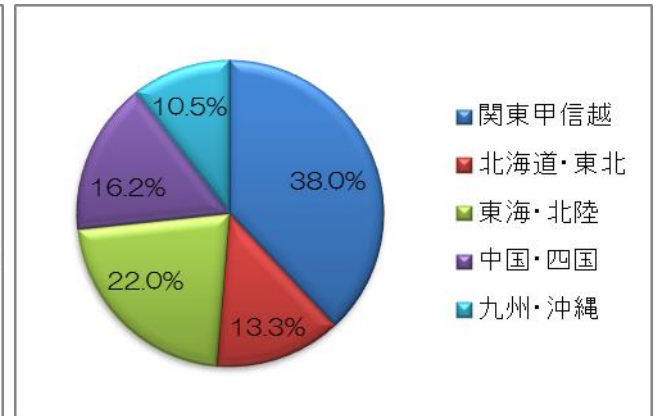
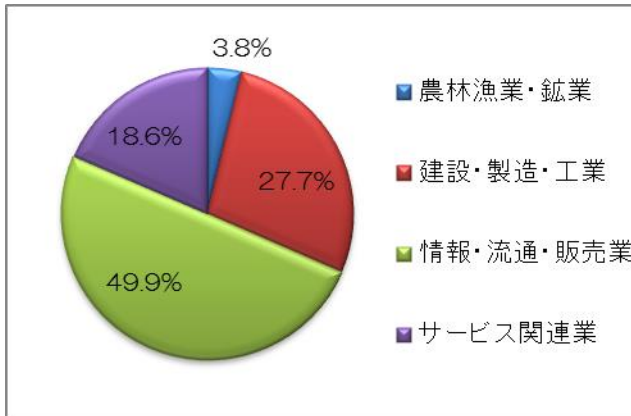
## 2. アンケート内容

景況感アンケートの内容は次のとおりです。

①毎月15日時点の御社の景況（択一選択）	Ⓐ良い	Ⓑどちらとも言えない	Ⓒ悪い
②判断材料（複数選択）	Ⓐ売り上げ	Ⓑ採算状況	Ⓒ資金繰り
	Ⓓ業務時間の伸長・短縮	Ⓔ震災影響	
③3ヵ月後の景況予測（択一選択）	Ⓐ良くなる	Ⓑ変わらない	Ⓒ悪くなる
④判断要素（複数選択）	Ⓐ売り上げ	Ⓑ採算状況	Ⓒ資金繰り
	Ⓓ業務時間の伸長・短縮	Ⓔ震災影響	
⑤従業員数（択一選択）	Ⓐ過剰	Ⓑ適正	Ⓒ不足

## 3. 回答者の属性

今回実施した景況感アンケート回答者 555 名の属性は次のとおりです。



※属性は全 19 業種に区分しています。

業種	人数
農林漁業・鉱業	21
建設・製造・工業	154
情報・流通・販売業	277
サービス関連業	103
合計	555

地域	人数
関東甲信越	211
北海道・東北	74
東海・北陸	122
中国・四国	90
九州・沖縄	58
合計	555

< 県連別回答率 >

県連	全体			うち青年部会			うち女性部会		
	登録者数	回答数	回答率	登録者数	回答数	回答率	登録者数	回答数	回答率
東京	863	69	8.0%	696	54	7.8%	82		0.0%
神奈川	263	17	6.5%	159	12	7.5%	21		0.0%
千葉	126	6	4.8%	99	5	5.1%	3		0.0%
山梨	69	5	7.2%	49	4	8.2%	6		0.0%
埼玉	582	73	12.5%	249	63	25.3%	52		0.0%
茨城	91	7	7.7%	46	5	10.9%	15		0.0%
栃木	187	12	6.4%	105	10	9.5%	23		0.0%
群馬	92	6	6.5%	65	5	7.7%	16		0.0%
長野	53	6	11.3%	39	5	12.8%	3		0.0%
新潟	100	10	10.0%	66	8	12.1%	10		0.0%
北海道	376	35	9.3%	166	27	16.3%	53		0.0%
宮城	88	9	10.2%	42	4	9.5%	27		0.0%
岩手	111	12	10.8%	85	9	10.6%	4	1	25.0%
福島	70	9	12.9%	51	8	15.7%	6		0.0%
秋田	29	4	13.8%	19	4	21.1%	3		0.0%
青森	33	3	9.1%	26	3	11.5%	3		0.0%
山形	34	2	5.9%	16	2	12.5%	6		0.0%
愛知	316	42	13.3%	236	32	13.6%	20		0.0%
静岡	249	18	7.2%	174	8	4.6%	27		0.0%
三重	253	33	13.0%	212	25	11.8%	25		0.0%
岐阜	110	7	6.4%	78	5	6.4%	10		0.0%
石川	122	13	10.7%	76	6	7.9%	15		0.0%
福井	50	5	10.0%	21	3	14.3%	12		0.0%
富山	79	4	5.1%	39	4	10.3%	13		0.0%
広島	303	29	9.6%	202	21	10.4%	33	1	3.0%
山口	66	7	10.6%	43	6	14.0%	5		0.0%
岡山	76	10	13.2%	43	8	18.6%	14		0.0%
鳥取	41	3	7.3%	24	3	12.5%	7		0.0%
島根	74	3	4.1%	40	3	7.5%	9		0.0%
香川	83	5	6.0%	54	4	7.4%	10		0.0%
愛媛	288	19	6.6%	140	12	8.6%	20		0.0%
徳島	138	9	6.5%	62	7	11.3%	21		0.0%
高知	96	5	5.2%	68	4	5.9%	11		0.0%
福岡	403	20	5.0%	287	16	5.6%	22		0.0%
佐賀	54	3	5.6%	34	3	8.8%	9		0.0%
長崎	178	4	2.2%	145	4	2.8%	8		0.0%
熊本	193	8	4.1%	113	5	4.4%	49		0.0%
大分	143	7	4.9%	116	6	5.2%	9		0.0%
鹿児島	98	7	7.1%	58	5	8.6%	24		0.0%
宮崎	106	4	3.8%	97	3	3.1%	5		0.0%
沖縄	44	5	11.4%	28	5	17.9%	4		0.0%
合計	6730	555	8.2%	4368	426	9.8%	715	2	0.3%

※登録者数には、メールを送信できない登録者を含む。

※登録者数は、平成26年12月15日現在。