



3 月 の 景 況 感

(法人会会員アンケート)

法人会では、平成 23 年度より定期的に、会員を対象とした景況感アンケートを実施しています。平成 29 年 3 月 15 日に実施したアンケートの結果をお知らせします。

～アンケート結果・概要～

- ① 平成 29 年 3 月 15 日現在の景況 → 「良い」は 1.2 ㊦ 増加 (前回調査比)
良い (22.3%) どちらとも言えない (55.5%) 悪い (22.2%)
(前回比+1.2 ㊦) (前回比+2.8 ㊦) (前回比▲4.0 ㊦)
- ② 3 ヶ月後の景況予測 → 「良くなる」が 0.2 ㊦ マイナス (前回調査比)
良くなる (14.8%) 変わらない (66.9%) 悪くなる (18.3%)
(前回比▲0.2 ㊦) (前回比▲0.9 ㊦) (前回比+1.1 ㊦)

※前回調査は平成 28 年 12 月 15 日

(詳細は「次頁以降」をご覧ください。)

～法人会アンケートシステムについて～

名称：**経営者の声** ～法人会アンケート調査システム～

さまざまな業種の経営者が集う法人会の規模・特性を活かし、パソコン等で簡単に登録できるアンケートに会員が回答し、その結果を会員に還元するとともに、広く社会に提供しています。

問い合わせ先 公益財団法人 全国法人会総連合
秋吉、佐藤

〒160-0002 東京都新宿区四谷坂町 5-6

TEL : 03-3357-6681

FAX : 03-3357-6682

MAIL : mail@zenkokuhojinkai.or.jp

1. アンケート結果 (3月分)

問. 3月15日時点の御社の景況 (択一選択) および判断材料 (複数選択可)

①良い	293	22.3%	②どちらとも言えない	731	55.5%	③悪い	292	22.2%
A. 売り上げ	260	88.7%	A. 売り上げ	598	81.8%	A. 売り上げ	268	91.8%
B. 採算状況	150	51.2%	B. 採算状況	341	46.6%	B. 採算状況	128	43.8%
C. 資金繰り	98	33.4%	C. 資金繰り	124	17.0%	C. 資金繰り	72	24.7%
D. 業務時間の伸長・短縮	31	10.6%	D. 業務時間の伸長・短縮	59	8.1%	D. 業務時間の伸長・短縮	11	3.8%
E. その他	1	0.3%	E. その他	17	2.3%	E. その他	7	2.4%
引き合いの件数/新料金の恩恵			人材不足/営業利益/受注状況/材料費の上昇/供給過剰/引き合いの件数			人材不足/インバウンド効果が波及せず		
(前回) ①良い	237	21.1%	(前回) ②どちらとも言えない	593	52.7%	(前回) ③悪い	295	26.2%

問. 3ヵ月後の景況予測 (択一選択) および判断材料 (複数選択可)

①良くなる	195	14.8%	②変わらない	880	66.9%	③悪くなる	241	18.3%
A. 売り上げ	171	87.7%	A. 売り上げ	741	84.2%	A. 売り上げ	210	87.1%
B. 採算状況	80	41.0%	B. 採算状況	390	44.3%	B. 採算状況	102	42.3%
C. 資金繰り	36	18.5%	C. 資金繰り	152	17.3%	C. 資金繰り	34	14.1%
D. 業務時間の伸長・短縮	12	6.2%	D. 業務時間の伸長・短縮	64	7.3%	D. 業務時間の伸長・短縮	16	6.6%
E. その他	6	3.1%	E. その他	22	2.5%	E. その他	13	5.4%
人手不足/引き合いの件数/新料金の恩恵/米金利の上昇			人手不足/受注状況/民需の動向			人手不足/時期的な要因/受注の減少/供給過剰/技術者の高齢化		
(前回) ①良くなる	169	15.0%	(前回) ②変わらない	762	67.7%	(前回) ③悪くなる	194	17.2%

問. 従業員数 (択一選択)

①過剰	75	5.7%	②適正	673	51.1%	③不足	568	43.2%
(前回) ①過剰	73	6.5%	(前回) ②適正	590	52.4%	(前回) ③不足	462	41.1%

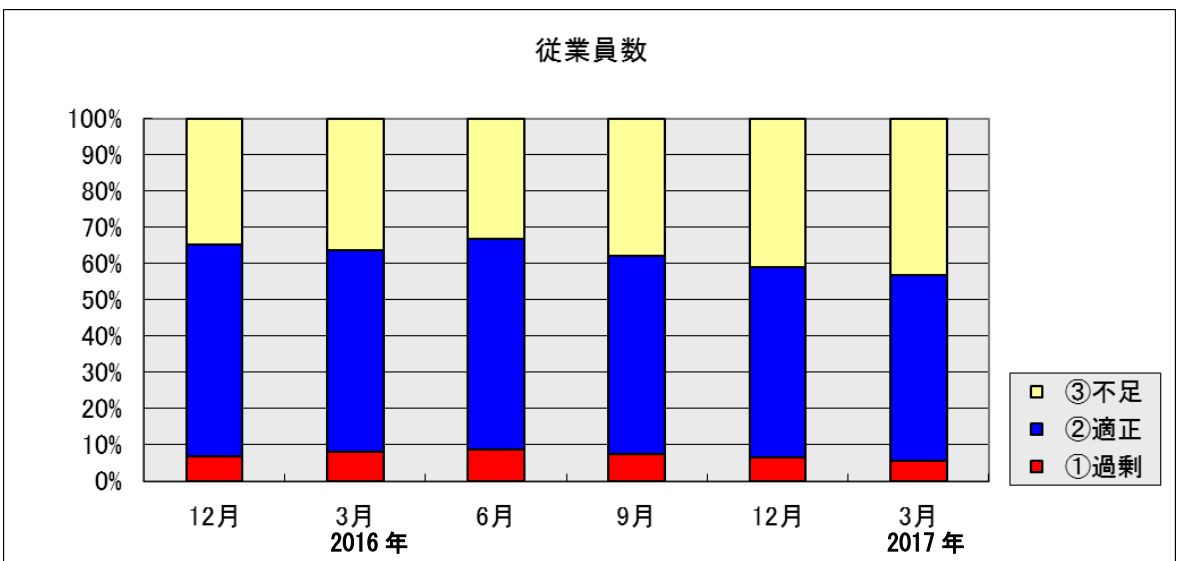
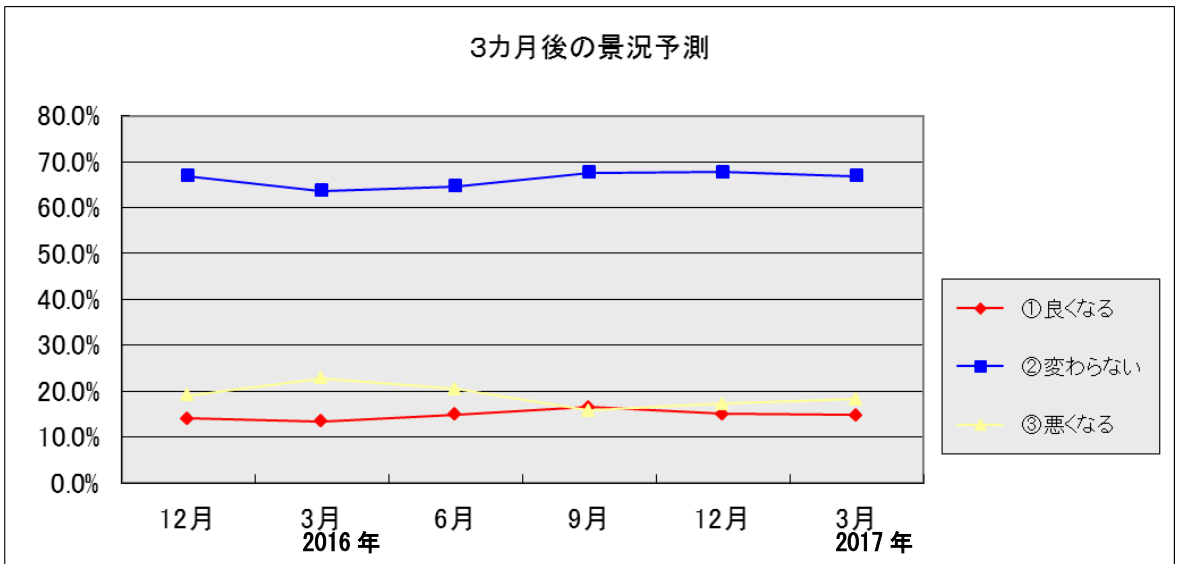
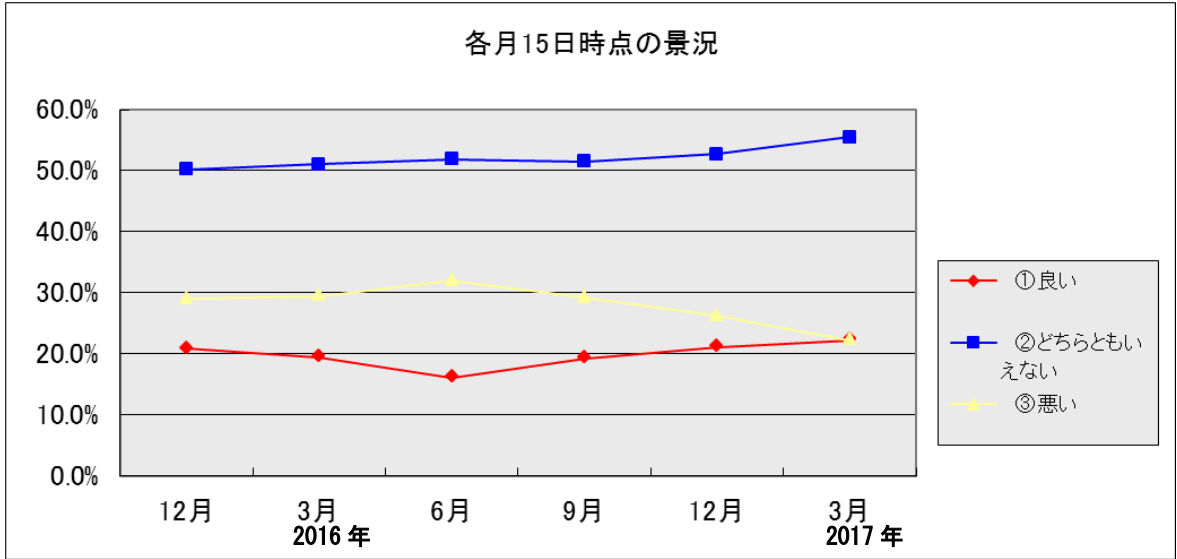
[調査対象] : 法人会会員企業経営者等 4,818 名 (アンケート配信可能な登録者のみ)

うち回答者 1,316 名 (回答率 27.3%)

[調査期間] : 平成 29 年 3 月 15 日～3 月 27 日

[結果コメント] ※前回調査 (平成 28 年 12 月 15 日) との比較、地域別・業種別の比較など。

- ・ 3月時点の景況感は「良い」が 1.2 ㊦増え、「悪い」が 4 ㊦減っている。
- ・ 景況感「良い」の判断材料では、「業務時間の伸長・短縮」が 3.8 ㊦増え、「悪い」の判断材料では「資金繰り」が 1.3 ㊦増えている。
- ・ 3ヶ月後の景況予測は「良くなる」が 0.2 ㊦減り、「悪くなる」が 1.1 ㊦増えている。
- ・ 景況予測「良くなる」の判断材料では、「業務時間の伸長・短縮」が 1.4 ㊦増えている。一方「悪くなる」では「売り上げ」が 3.6 ㊦増えている。
- ・ 3月時点の景況感、3ヵ月後の景況予測ともに「その他」の判断材料として、「人手不足」や「受注状況」を要因に挙げる回答が比較的多く見られた。
- ・ 地域別に見ると、当月の景況感では九州・沖縄で「良い」の比率が最も高く (25.0%)、北海道・東北で最も低い (17.8%)。また、景況予測では、関東甲信越で「良くなる」の比率が最も高く (16.8%)、北海道・東北で最も低かった (12.0%)。
- ・ 業種別に当月の景況感を見ると、「良い」の比率が建設・製造・工業 (24.8%) や農林漁業・鉱業 (33.3%) では比較的高く、サービス関連業 (20.2%) や情報・流通・販売業 (20.3%) では比較的低かった。
- ・ 従業員数では、引き続き「不足」の傾向が見られ、2.1 ㊦増えている。



2. アンケート内容

景況感アンケートの内容は次のとおりです。

②・④の判断材料については、①売上げの増加・横ばい・減少、②採算状況の良化・横ばい・悪化、③資金繰りの良化・横ばい・悪化等で判断してください。また、④その他の場合は 20 文字以内でご回答願います。

①毎月 15 日時点の御社の景況（択一選択） ①良い ②どちらとも言えない ③悪い

②判断材料（複数選択可） ①売上げ ②採算状況 ③資金繰り
④業務時間の伸長・短縮 ⑤その他（20文字以内）

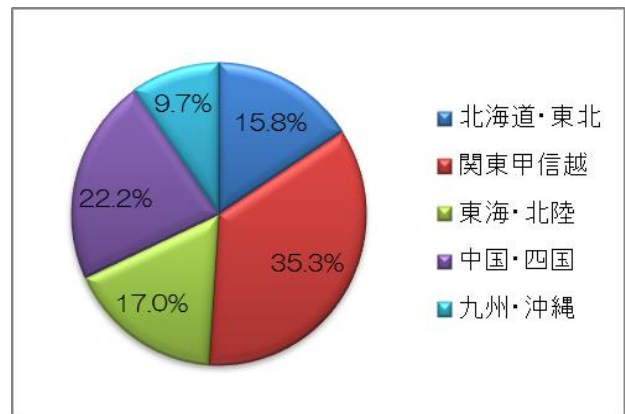
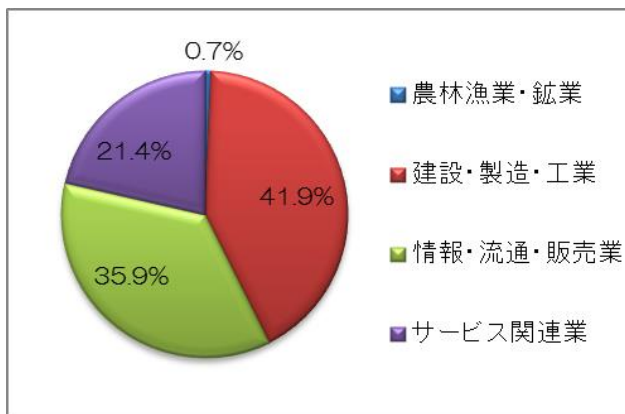
③3ヵ月後の景況予測（択一選択） ①良くなる ②変わらない ③悪くなる

④判断材料（複数選択可） ①売上げ ②採算状況 ③資金繰り
④業務時間の伸長・短縮 ⑤その他（20文字以内）

⑤従業員数（択一選択） ①過剰 ②適正 ③不足

3. 回答者の属性

今回実施した景況感アンケート回答者 1,316 名の属性は次のとおりです。



※属性は全 19 業種に区分しています。

業種	人数
農林漁業・鉱業	9
建設・製造・工業	552
情報・流通・販売業	473
サービス関連業	282
合計	1316

地域	人数
北海道・東北	208
関東甲信越	464
東海・北陸	224
中国・四国	292
九州・沖縄	128
合計	1316

< 県連別回答率 >

県連	全体			うち青年部会			うち女性部会		
	配信対象	回答数	回答率	配信対象	回答数	回答率	配信対象	回答数	回答率
東京	737	207	28.1%	532	139	26.1%	60	19	31.7%
神奈川	185	30	16.2%	159	24	15.1%	4	0	0.0%
千葉	92	14	15.2%	70	11	15.7%	3	1	33.3%
山梨	32	10	31.3%	28	10	35.7%	2	0	0.0%
埼玉	293	94	32.1%	134	39	29.1%	29	7	24.1%
茨城	84	24	28.6%	62	15	24.2%	11	8	72.7%
栃木	55	18	32.7%	32	10	31.3%	6	2	33.3%
群馬	66	19	28.8%	39	7	17.9%	2	0	0.0%
長野	73	20	27.4%	44	12	27.3%	5	3	60.0%
新潟	96	28	29.2%	63	19	30.2%	8	4	50.0%
北海道	283	95	33.6%	151	43	28.5%	35	13	37.1%
宮城	68	23	33.8%	43	16	37.2%	9	4	44.4%
岩手	93	26	28.0%	65	16	24.6%	7	1	14.3%
福島	80	23	28.8%	58	15	25.9%	0	0	0.0%
秋田	29	8	27.6%	26	6	23.1%	2	0	0.0%
青森	56	21	37.5%	30	10	33.3%	7	1	14.3%
山形	38	12	31.6%	25	7	28.0%	5	0	0.0%
愛知	207	56	27.1%	154	39	25.3%	15	3	20.0%
静岡	230	78	33.9%	153	48	31.4%	29	7	24.1%
三重	122	22	18.0%	99	15	15.2%	15	4	26.7%
岐阜	134	29	21.6%	124	26	21.0%	2	0	0.0%
石川	50	15	30.0%	34	9	26.5%	3	2	66.7%
福井	39	12	30.8%	25	7	28.0%	3	1	33.3%
富山	47	12	25.5%	21	3	14.3%	9	3	33.3%
広島	227	64	28.2%	181	43	23.8%	14	5	35.7%
山口	156	50	32.1%	71	19	26.8%	14	2	14.3%
岡山	107	39	36.4%	47	13	27.7%	16	4	25.0%
鳥取	19	10	52.6%	15	8	53.3%	1	1	100.0%
島根	63	25	39.7%	31	13	41.9%	3	1	33.3%
香川	78	26	33.3%	33	10	30.3%	12	3	25.0%
愛媛	99	28	28.3%	45	9	20.0%	10	2	20.0%
徳島	50	11	22.0%	25	6	24.0%	9	4	44.4%
高知	127	39	30.7%	93	27	29.0%	21	6	28.6%
福岡	198	46	23.2%	105	23	21.9%	13	2	15.4%
佐賀	43	7	16.3%	27	5	18.5%	5	0	0.0%
長崎	72	13	18.1%	59	10	16.9%	7	0	0.0%
熊本	99	23	23.2%	34	6	17.6%	18	4	22.2%
大分	79	8	10.1%	68	5	7.4%	11	2	18.2%
鹿児島	111	14	12.6%	66	8	12.1%	15	2	13.3%
宮崎	56	9	16.1%	53	9	17.0%	3	2	66.7%
沖縄	45	8	17.8%	34	4	11.8%	1	1	100.0%
合計	4,818	1,316	27.3%	3,158	764	24.2%	444	124	27.9%

※配信対象は、今回アンケートを実施した時点でのアンケート配信可能な登録者。