

景況感「プラスワン」アンケート結果 (12 月度)

(法人会会員アンケート)

法人会では、平成 23 年度より定期的に、会員を対象とした景況感アンケートを実施しています。さらに今年度より、このアンケートにプラスして時事等に関連したテーマを 1 問付加した「プラスワン」アンケートを行うこととしました。

については、平成 29 年 12 月 15 日に実施したアンケートの結果をお知らせします。

～アンケート結果・概要～

- ① 本年 12 月 15 日現在の景況 → 「良い」は 4.5 ㊦ 増加 (前回調査比)
良い (29.4%) どちらとも言えない (49.9%) 悪い (20.7%)
(前回比+4.5 ㊦) (前回比▲4.3 ㊦) (前回比▲0.2 ㊦)
- ② 3 ヶ月後の景況予測 → 「良くなる」が 1.3 ㊦ 減少 (前回調査比)
良くなる (17.5%) 変わらない (68.9%) 悪くなる (13.6%)
(前回比▲1.3 ㊦) (前回比+0.2 ㊦) (前回比+1.0 ㊦)

※前回調査は平成 29 年 9 月 15 日

(詳細は「次頁以降」をご覧ください。)

～「プラスワン」アンケート結果・概要～

- ・ 12月14日(木)に発表された2018年度与党税制改正大綱では、所得税制が大幅に見直され、2020年1月から年収が「850万円超」の給与所得者は増税となります。この「850万円超」の基準についてどう考えますか。その理由も簡単にお答えください。
- ・ この基準を引き上げるべきである(26.6%) ・ 妥当である(39%)
- ・ この基準を引き下げるべきである(14.9%) ・ わからない(19.5%)

～法人会アンケートシステムについて～

名称：**経営者の声** ～法人会アンケート調査システム～

さまざまな業種の経営者が集う法人会の規模・特性を活かし、パソコン等で簡単に登録できるアンケートに会員が回答し、その結果を会員に還元するとともに、広く社会に提供しています。

問い合わせ先

公益財団法人 全国法人会総連合 TEL : 03-3357-6681
秋吉、佐藤 FAX : 03-3357-6682
〒160-0002 東京都新宿区四谷坂町5-6 MAIL : mail@zenkokuhojinkai.or.jp

1. アンケート結果 (12 月分)

問. 12月15日時点の御社の景況(択一選択)および判断材料(複数選択可)

①良い	319	29.4%	②どちらとも言えない	542	49.9%	③悪い	225	20.7%
A. 売り上げ	286	89.7%	A. 売り上げ	436	80.4%	A. 売り上げ	203	90.2%
B. 採算状況	149	46.7%	B. 採算状況	273	50.4%	B. 採算状況	111	49.3%
C. 資金繰り	107	33.5%	C. 資金繰り	106	19.6%	C. 資金繰り	62	27.6%
D. 業務時間の伸長・短縮	24	7.5%	D. 業務時間の伸長・短縮	64	11.8%	D. 業務時間の伸長・短縮	10	4.4%
E. その他	1	0.3%	E. その他	12	2.2%	E. その他	4	1.8%
学生募集状況が好調			人手不足/高齢化/季節的要因/受注状況/取引先の状況/先行きが不透明/わからない			人手不足/給与増による収支悪化		
(前回) ①良い	303	24.9%	(前回) ②どちらとも言えない	659	54.2%	(前回) ③悪い	254	20.9%

問. 3ヵ月後の景況予測(択一選択)および判断材料(複数選択可)

①良くなる	190	17.5%	②変わらない	748	68.9%	③悪くなる	148	13.6%
A. 売り上げ	165	86.8%	A. 売り上げ	630	84.2%	A. 売り上げ	129	87.2%
B. 採算状況	88	46.3%	B. 採算状況	350	46.8%	B. 採算状況	68	45.9%
C. 資金繰り	44	23.2%	C. 資金繰り	149	19.9%	C. 資金繰り	32	21.6%
D. 業務時間の伸長・短縮	9	4.7%	D. 業務時間の伸長・短縮	59	7.9%	D. 業務時間の伸長・短縮	10	6.8%
E. その他	4	2.1%	E. その他	19	2.5%	E. その他	8	5.4%
業界需要期/公共物件/新規事業展開/人件費削減			人手不足/冬季休場/原材料確保困難/現行より若干の悪化傾向と予想/要設備投資/天気次第/わからない			原材料・物流費増/天気次第/人材不足/下請不足/増税への恐れからより一層消費が冷え込むと予想/政治・国際問題/高齢化社会		
(前回) ①良くなる	228	18.8%	(前回) ②変わらない	835	68.7%	(前回) ③悪くなる	153	12.6%

問. 従業員数(択一選択)

①過剰	57	5.2%	②適正	494	45.5%	③不足	535	49.3%
(前回) ①過剰	66	5.4%	(前回) ②適正	581	47.8%	(前回) ③不足	569	46.8%

～「プラスワン」アンケート結果～

問 12月14日(木)に発表された2018年度与党税制改正大綱では、所得税制が大幅に見直され、2020年1月から年収が「850万円超」の給与所得者は増税となります。この「850万円超」の基準についてどう考えますか。その理由も簡単にお答えください。

選択肢	回答数	占率
この基準を引き上げるべきである	289	26.6%
妥当である	423	39.0%
この基準を引き下げるべきである	162	14.9%
わからない	212	19.5%

○「この基準を引き上げるべきである」の主な理由

「850万円超が高額所得者とは思わない」「年収1千万円超が妥当」「消費が冷え込む」

○「妥当である」の主な理由

「850万円超ならば生活に余裕があるから」「財源確保上やむを得ない」

○「この基準を引き下げるべきである」の主な理由

「税収をより増やすべき」「税負担は公平であるべき」

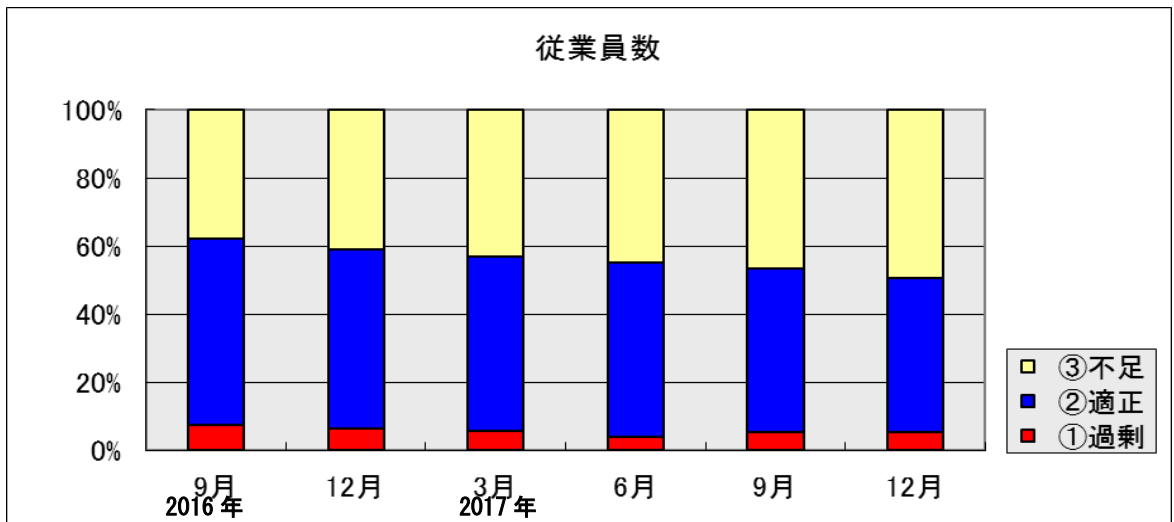
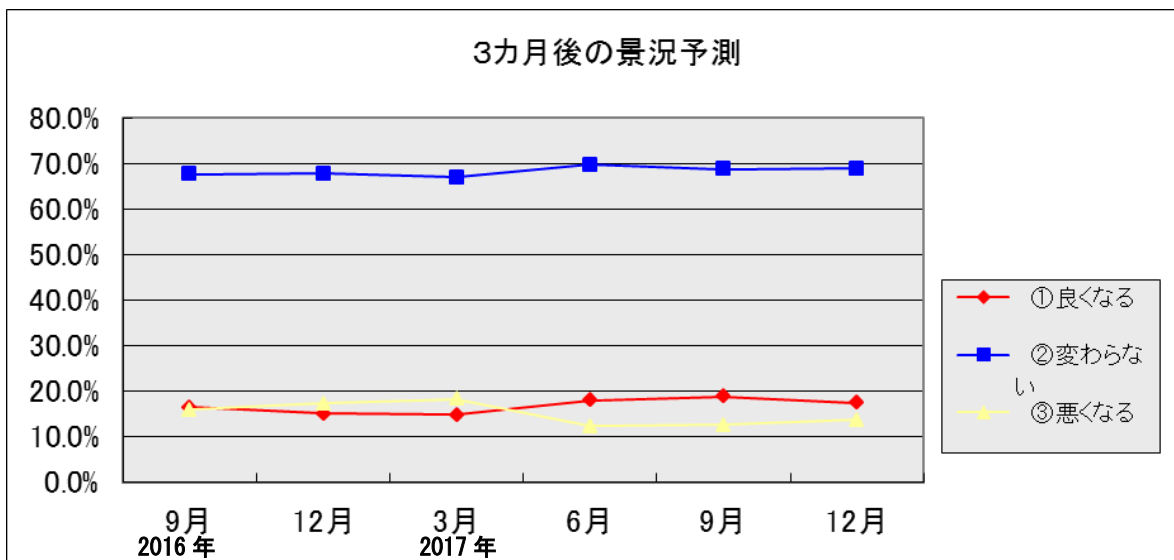
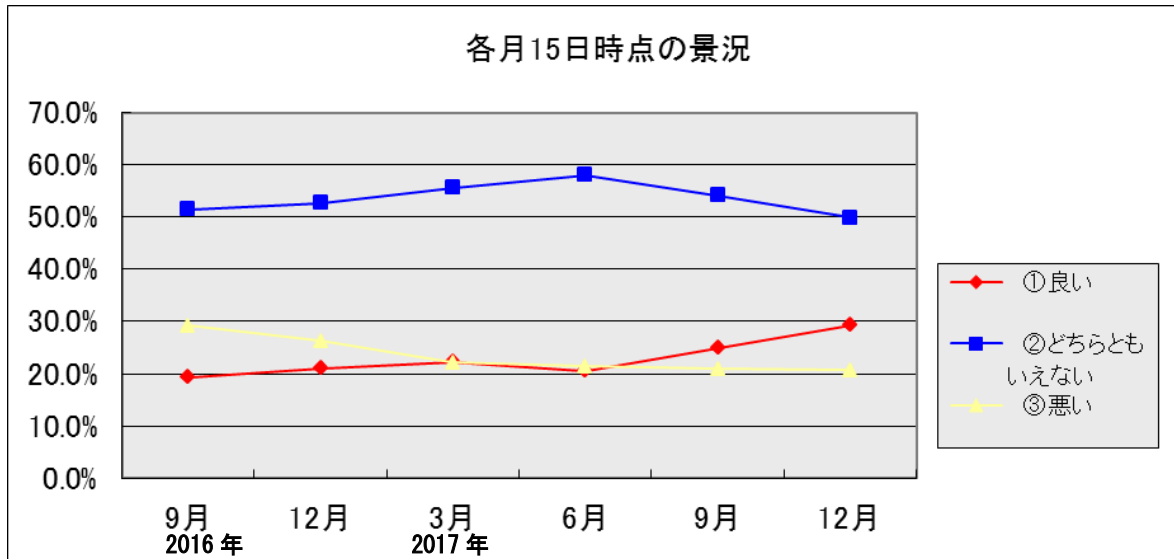
○「わからない」の主な理由

「年収だけで決めるべきではない」「取れる所から取るという発想がよくない」「基準が不明」

[調査対象] : 法人会会員企業経営者等 5,413 名 (アンケート配信可能な登録者のみ)

うち回答者 1,086 名 (回答率 20.3%)

[調査期間] : 平成 29 年 12 月 15 日～平成 30 年 1 月 8 日



2. アンケート内容

景況感アンケートの内容は次のとおりです。

②・④の判断材料については、①売上げの増加・横ばい・減少、②採算状況の良化・横ばい・悪化、③資金繰りの良化・横ばい・悪化等で判断してください。また、④その他の場合は 20 文字以内でご回答願います。

①毎月 15 日時点の御社の景況（択一選択） ①良い ②どちらとも言えない ③悪い

②判断材料（複数選択可） ①売上げ ②採算状況 ③資金繰り
④業務時間の伸長・短縮 ⑤その他（20文字以内）

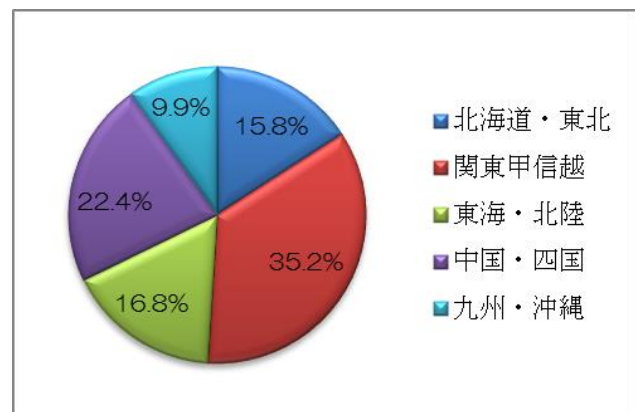
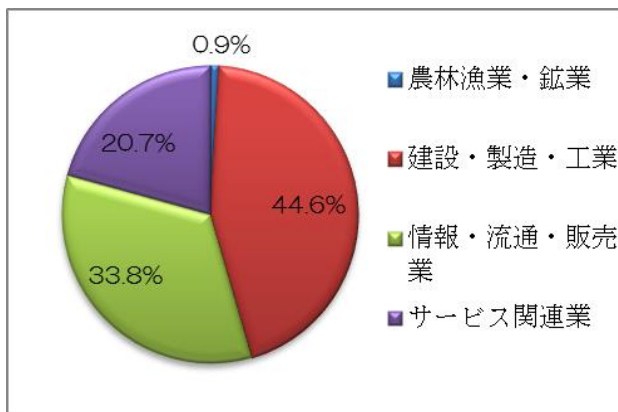
③3ヵ月後の景況予測（択一選択） ①良くなる ②変わらない ③悪くなる

④判断材料（複数選択可） ①売上げ ②採算状況 ③資金繰り
④業務時間の伸長・短縮 ⑤その他（20文字以内）

⑤従業員数（択一選択） ①過剰 ②適正 ③不足

3. 回答者の属性

今回実施した景況感アンケート回答者 1,086 名の属性は次のとおりです。



※属性は全 19 業種に区分しています。

業種	人数
農林漁業・鉱業	10
建設・製造・工業	484
情報・流通・販売業	367
サービス関連業	225
合計	1086

地域	人数
関東甲信越	382
北海道・東北	172
東海・北陸	182
中国・四国	243
九州・沖縄	107
合計	1086

< 県連別回答率 >

県連	全体			うち青年部会			うち女性部会		
	送信対象	回答数	回答率	送信対象	回答数	回答率	送信対象	回答数	回答率
東京	869	172	19.8%	560	100	17.9%	75	16	21.3%
神奈川	171	21	12.3%	131	20	15.3%	2	0	0.0%
千葉	104	15	14.4%	63	10	15.9%	6	2	33.3%
山梨	36	14	38.9%	31	12	38.7%	2	1	50.0%
埼玉	287	70	24.4%	110	21	19.1%	26	3	11.5%
茨城	98	20	20.4%	75	12	16.0%	11	5	45.5%
栃木	66	13	19.7%	34	9	26.5%	5	0	0.0%
群馬	70	13	18.6%	32	4	12.5%	3	0	0.0%
長野	83	17	20.5%	55	14	25.5%	5	1	20.0%
新潟	96	27	28.1%	64	18	28.1%	8	2	25.0%
北海道	292	67	22.9%	160	33	20.6%	36	7	19.4%
宮城	93	20	21.5%	63	15	23.8%	11	3	27.3%
岩手	101	21	20.8%	60	13	21.7%	6	0	0.0%
福島	124	23	18.5%	82	15	18.3%	1	1	100.0%
秋田	37	8	21.6%	33	7	21.2%	4	0	0.0%
青森	60	19	31.7%	23	9	39.1%	6	3	50.0%
山形	68	14	20.6%	35	7	20.0%	6	1	16.7%
愛知	215	50	23.3%	139	25	18.0%	13	1	7.7%
静岡	262	54	20.6%	157	27	17.2%	31	10	32.3%
三重	122	18	14.8%	99	11	11.1%	15	2	13.3%
岐阜	141	31	22.0%	127	29	22.8%	4	0	0.0%
石川	57	12	21.1%	41	9	22.0%	3	0	0.0%
福井	50	8	16.0%	34	6	17.6%	6	1	16.7%
富山	49	9	18.4%	17	2	11.8%	10	3	30.0%
広島	227	57	25.1%	156	31	19.9%	13	4	30.8%
山口	170	38	22.4%	65	11	16.9%	12	1	8.3%
岡山	125	36	28.8%	59	15	25.4%	16	2	12.5%
鳥取	23	8	34.8%	18	6	33.3%	0	0	0.0%
島根	74	17	23.0%	34	5	14.7%	2	1	50.0%
香川	80	19	23.8%	28	5	17.9%	13	3	23.1%
愛媛	105	30	28.6%	44	12	27.3%	10	2	20.0%
徳島	54	12	22.2%	26	9	34.6%	9	3	33.3%
高知	190	26	13.7%	134	18	13.4%	26	2	7.7%
福岡	212	40	18.9%	97	14	14.4%	15	2	13.3%
佐賀	42	5	11.9%	26	3	11.5%	5	0	0.0%
長崎	70	9	12.9%	47	3	6.4%	5	1	20.0%
熊本	132	16	12.1%	46	5	10.9%	23	3	13.0%
大分	77	6	7.8%	59	4	6.8%	13	1	7.7%
鹿児島	173	25	14.5%	121	19	15.7%	21	2	9.5%
宮崎	54	3	5.6%	44	3	6.8%	2	0	0.0%
沖縄	54	3	5.6%	34	2	5.9%	1	0	0.0%
合計	5,413	1,086	20.1%	3,263	593	18.2%	481	89	18.5%

※送信対象は、今回アンケートを実施した時点でのアンケート送信可能な登録者。